

Dokumentation der Maßnahmen

Veste Heldburg, Französischer Bau

Ebene 1

Räume 14.1.03, 14.1.04, 14.1.05, 14.1.06 und 14.1.07

Konservierung und Restaurierung des Bestandes an historischen
Putzen und Fassungen

Band I

November 2013

Christian Seiler, Kirchenmaler - und Vergoldermeister
Karl-Liebknecht-Straße 23
07607 Eisenberg

Inhalt

Band I

1	Objektidentifikation.....	3
2	Vorbemerkung und Zielstellung.....	4
3	Ausblick.....	5
4	Raum 14.1.03.....	6
5	Raum 14.1.04.....	35
6	Raum 14.1.05.....	75

Band II

7	Raum 14.1.06.....	117
8	Raum 14.1.07.....	135

Anhang 1 - Technische Merkblätter

Anhang 2 - Leistungsverzeichnis

Anhang 3 - Fotonegative

1 Objektidentifikation

Bundesland:	Thüringen
Landkreis:	Hildburghausen
Ort:	Bad Colberg-Heldburg
Objekt:	Veste Heldburg, Französischer Bau
Teilobjekt:	Räume 14.1.03 bis 14.1.07
Datierung:	spätmittelalterlich/16. Jh. bis 19.Jh.
Nutzung:	Umbau zum Deutschen Burgenmuseum
Bauherrschaft:	Stiftung Thüringer Schlösser und Gärten Schloss Heidecksburg 1 07407 Rudolstadt
Bauleitung:	Architektengemeinschaft Milde+Möser Obere Burgstraße 5, 01796 Pirna
Restauratorische Bauleitung:	Arge Scholz-Weinberg-Volkmann Ludwig Volkmann Im Dorfe 20, 99428 Bechstedt-Straß
Auftragsgegenstand:	Konservierung und Restaurierung historischer Putze und Farbfassungen
Auftragnehmer:	Fa. Seiler, Kirchenmaler- und Vergoldermeister Christian Seiler Karl-Liebknecht-Straße 23, 07607 Eisenberg
Ausführende:	Heiko Heise, Steffen Hirsch, André Kröber (Fa.Seiler Eisenberg) Restaurator Jakob Schoder, Dresden Restaurator (VDR) Wulf Stehr, Meiningen Dipl.Restaurator Emil Rosian, Eisenberg
Dokumentation:	Restaurator Jakob Schoder, Dresden Restaurator (VDR) Wulf Stehr, Meiningen
Bearbeitungszeitraum:	August 2012 bis Oktober 2013
Verteiler:	Stiftung Thüringer Schlösser und Gärten, Rudolstadt, Thüringisches Landesamt für Denkmalpflege und Archäologie Erfurt, Christian Seiler, Eisenberg; Wulf Stehr, Willmersdorf (digital)

2 Vorbemerkung und Zielstellung

Im Zuge des Umbaus zum Deutschen Burgenmuseum wird die Veste Heldburg umfassend saniert und restauriert. Ein wichtiger Teil des Museums ist der um 1560 durch Baumeister Nicolaus Gromann erbaute Französische Bau mit seiner im 19. Jahrhundert unter Georg II. geprägten Belletage.

Durch den Brand 1982 und das anschließende langjährige Ruinendasein bis 1990 ist die Innenausstattung und Raumfassung dieser Zeit in großen Teilen verloren gegangen, so dass hier das Konzept als Hauptschwerpunkt die Konservierung des überkommenen, brandgeschädigten, patinierten Bestandes vorsah. Die ehemals reiche Innenausstattung sowohl zur Renaissancezeit als auch im 19. Jahrhundert lässt sich heute noch an den Türgewänden, Kaminen, an Resten der Wand- und Deckengestaltungen sowie hölzernen Vertäfelungen erahnen. Ziel war es, diese Raumschalen wieder ablesbar zu machen und im Zusammenhang mit der Ausstellung des Deutschen Burgenmuseum zu präsentieren. Alterungs- und Gebrauchsspuren sollten dabei als Zeugnisse der Nutzung möglichst belassen, Neuteile dem historischen Bestand untergeordnet werden.

Integriert werden sollten ursprünglich nur wenige Befunde aus der Renaissance und Barockzeit, die nun aber doch in fast jedem Raum aufgrund ihrer wichtigen Aussage und Vollständigkeit gezeigt werden (z.B. Türgewände für Aborterker in 14.1.05 und 14.1.06, Reste von Wandfassungen und –bmalungen in 14.1.04 und 14.1.07 usw.).

Beauftragt und damit Inhalt des vorliegenden Maßnahmeberichtes ist die Sicherung und Konservierung und Retusche des Bestandes an Putzen und Farbfassungen. Im Folgenden werden die entsprechenden Maßnahmen raumweise beschrieben und durch Fotografien der Vor-, Zwischen- und Endzustände belegt.

Aufgrund der während der Abschlussfotos noch andauernden Restaurierungsarbeiten anderer Gewerke und der Forderung nach kurzfristiger Dokumentation von Seiten der Bauherrschaft konnten einige Wandansichten im Südflügelzimmer (14.1.03) und Speisezimmer (14.1.04) nur unvollständig oder durch Gerüste verstellt fotografiert werden.

Im Anhang sind folgende weiterführende Unterlagen enthalten, die Grundlage für die Maßnahmen waren:

Leistungsbeschreibung mit Vorbemerkungen Los F-08-3, Arbeitsgemeinschaft Scholz-Weinberg-Volkmann, 2012

Weiterhin basieren die ausgeführten Maßnahmen auf folgenden Untersuchungsberichten und Konzepten:

- Raumbuch G.Metzner, 2008
- Konzeptionen J. Scholz 2010 bis 2012
- Protokolle der Bauberatungen und Großen Baukommissionen

3 Ausblick

Grundsätzlich war die Zielstellung zur Restaurierung der Belletage konzeptionell untersetzt: Die Ablesbarkeit der Gestalt des 19. Jahrhunderts sollte durch die Maßnahmen wieder ermöglicht werden, dabei sollten aber die Alterungsspuren, v.a. die Brandspuren als Zeugnis der bewegten Geschichte der Veste erkennbar bleiben. Neben dem - die herzoglichen Räume prägenden - Historismus des 19. Jahrhunderts werden zudem Befunde der Renaissance, der Zeit der Erbauung des Französischen Baus, gezeigt. Gleichzeitig sollen die Räume aber auch den Rahmen für die Museumsgestaltung des Deutschen Burgenmuseums bilden.

Deshalb gab es während der Ausführung in Bauberatungen und den Großen Baukommissionen viele Diskussionen zum Umfang der Konservierung und von Rekonstruktionen und einhergehend konzeptionelle Änderungen.

Im Verlauf der Arbeiten wurden mehr Befundfenster konservatorisch bearbeitet als ursprünglich im Konzept vorgesehen. Das könnte für den Museumsbesucher die klare Unterscheidung der Bauphasen beeinträchtigen.

Möglicherweise kommt es zu weiteren Veränderungen und Nachbesserungen, da verschiedene Restaurierungsarbeiten (Kamine, Holz, Vorsaal) noch nicht abgeschlossen sind und aufeinander eingestimmt werden müssen.

Es bleibt zu hoffen, dass der Französische Bau mit seinem fragmentarisch erhaltenen Bestand neben der in Kürze entstehenden Ausstellung genügend Beachtung und Würdigung findet, ist die Burg mit all ihren Befunden einer bewegten Baugeschichte selbst auch Bestandteil der Burgenausstellung.

4 Raum 14.1.03

4.1 Bestand

Der Raum wurde in der zweiten Hälfte des 19. Jahrhunderts als Empfangszimmer genutzt. Der im südlich an den Französischen Bau angeschlossenen Casimirbau liegende große Saal besitzt an drei Seiten je zwei tiefe, flachbogige Fensternischen, nach Norden betritt man durch ein – durch den Brand stark geschädigtes- steinernes Türgewände den Vorsaal und über einen türlosen Durchgang in der Nordostecke das Speisezimmer.

An hölzerner Ausstattung ist nichts mehr erhalten, weil der Brand hier alles zerstört hat. Nur Holzdübel und Dübellöcher von den ehemals eingebauten Lambries und Wandrahmungen. Zeugen von der historischen Ausstattung. Die Verbundfenster stammen aus der DDR-Zeit und wurden farblich an die 19.Jh.-Fassung angepasst.

Decke und Fußboden waren komplett zerstört und sind heute neu eingebaut: Die Decke besitzt abweichend von der historischen Fassung einen glatten hellen Verputz, der Boden ist mit Eichenparkett in Anlehnung an den historischen Fußboden belegt.

Vor der Nordwand befindet sich ein neu gebauter Schacht für die Haustechnik.

Die Wände sind in der Zeit Georg II. mit einem Gips-Kalkputz glatt verputzt worden. Davon sind heute nur noch Reste erhalten.

Der restaurierte Raum zeigt wenig Bestand der Renaissance- und Barockzeit: Diese Bauteile waren teilweise in den Raumgestaltung des 19. Jahrhunderts integriert.

4.2 Zustand

Der heutige schlechte Erhaltungszustand der Räume geht auf den großen Brand 1982 und die jahrelange Vernachlässigung des Französischen Baus zurück. So stand das Bauwerk bis zur Wende 1989/90 offen und die Witterung, Wasser und Natur konnten viel Schaden anrichten. Ferner sind viele fest eingebaute Ausstattungsteile sicher erst in dieser Zeit gestohlen oder vernichtet worden. Mobiliar ist vermutlich schon zu DDR-Zeiten entfernt worden, v.a. unter Nutzung als Kinderheim.

Folgende Schadbilder sind für den Raum typisch:

- große Putzfehlstellen, nur wenige Reste des historischen Putzes erhalten, freiliegendes Mauerwerk,
- Bögen der Fensternischen: freiliegendes, zum Teil gerissenes Mauerwerk
- entfestigte Putze, Putzablösungen- und Hohlstellen, sandende Oberflächen
- verstaubte, verkohlte, verrußte Oberflächen
- großflächig Zementläufer und –spritzer von der Deckensanierung in den 1990er Jahren
- Türgewände: fragmentarisch erhalten, große Abplatzungen und Fehlstellen, bereits konserviert

- Fenstergewände: bereits konserviert, Fassungsreste

4.3 Zielstellung

Der Raum war in der verbliebenen Gestaltung des 19. Jahrhunderts mit wenigen Befunden der Renaissance hauptsächlich konservatorisch zu bearbeiten mit Schwerpunkt auf der Reinigung, Festigung und Schließen von Putzflächen. Abschließend sollen zurückhaltende Wandlasuren und Retuschen die Ablesbarkeit verbessern und den Hintergrund für die Museumsgestaltung beruhigen.

4.4 Maßnahmen

Tabellarische Zusammenfassung der Maßnahmen

Maßnahme	Technologie	Material
Reinigung	mechanisch mit Skalpell und Bürsten/Pinsel und Absaugen, Abkehren, Absprühen mit Sprühflasche Freilegung Befundfenster	destilliertes Wasser
Putzsicherung	Hinterfüllen von Hohlstellen und lockeren Putzen mittels Injektion, Anböschern von Rändern/Flanken und Hinterfüllern abstehender Schollen	PLM-A Injektionsmörtel, Rajasil Brandenburger Putz fein
Putzfestigung	Aufsprühen des Festigungsmittel mit Sprühflasche, ein- bis zweimalige Wiederholung	Remmers KSE 100
Entsalzung	Kaschierung der Flächen mit Japanpapier, manueller Antrag trocknender Zellstoffkompressen in zwei Zyklen	Arbocel BC 200 in destilliertem Wasser, Japanpapier (11g/m ²)
Kleben von losen Schalen am Mauerwerk	Schalen und größere Risse im zerklüfteten Sandsteinmauerwerk	Zwei-Komponenten-Epoxidharz
Fassungsfestigung	Aufstreichen mit Pinsel über Japanpapier oder Aufsprühen, ggf. Wiederholung	Tylose MH 300 in Wasser-Ethanol 1:1, 5 bis 15%ig je nach Schadbild
Putzergänzung	niveaugleich, nach Vornässen, mehrlagig, anschließendes Aufrauen/Glätten/Strukturieren wie umliegender historischer Putz, Vorlegen tiefer Fehlstellen bzw. Unterputz mit Egalisierungsputz. In den Bögen der Fensternischen wurden Putzträgermatten als Putzarmierung eingebaut.	Rajasil Porengrundputz HSNA SP3, Rajasil Brandenburger Putz fein, Putzträgermatte „Distanel“

Retusche	lasurartiger Auftrag mit Pinsel oder Schwamm oder durch Sprühen, in den angrenzenden Bereichen zum Altbestand Fenstergewände: lasierende Retuschen zur Einbindung störender Fehlstellen	Tylose MH 300, Trockenpigmente
----------	--	--------------------------------

Reinigung und Freilegung

Nach einer Sicherung und Vorfestigung der Wandflächen wurden diese mittels feinen Bürsten und Pinseln, unter gleichzeitigem Absaugen gereinigt. Hartnäckige Verschmutzungen und Zementläufer konnten aufwändig mit Skalpell entfernt oder reduziert werden, festhaftender Schmutz ist mit Wasser und Schwämmchen abgenommen werden. Die Fenstergewände mit der Renaissancefassung wurden ebenfalls mit Pinsel abgekehrt und von Staub gereinigt. Bleistiftnotizen, die erst von den kürzlich durchgeführten Baumaßnahmen stammten, mussten mit Radierschwamm und feiner Drahtbürste entfernt werden. Um die Neuputzflächen optisch den Bestand anzunähern, war es notwendig, die technisch bedingten Kalkschleier auf den Neuputzflächen mittels Wasser bzw. mit Ätzflüssigkeit zu reduzieren. Nach Reduzierung des Schleiers wird die Eigenfarbigkeit des Putzes wesentlich mehr wahrgenommen und passt sich den Bestandsflächen an.

Entsalzung

Auf der Ostwand in der nördlichen Fensternische wurden im Scheitel und im unteren Drittel Kompressen in zwei Zyklen angelegt, um den Salzgehalt zu reduzieren. Eine vollständige Entsalzung ist auf Grund der baulichen Situation (Mauerwerkstärke) nicht möglich und war auch nicht Ziel dieser Maßnahme. Um die Kompressen von der rauen Oberfläche schadlos wieder lösen zu können, wurden die Flächen mit Japanpapier mit destilliertem Wasser kaschiert.

Festigung der Fassungsreste

Die wenigen Reste der Wandfassungen sowie die rote Renaissancefassung der Fenstergewände konnten durch Aufsprühen von Tylose (etwa 3%ig) gesichert werden.

Mauerwerkssicherung, Putzergänzung und Putzfestigung

Putzergänzungen wurden zur Sicherung des historischen Bestandes und zur Beruhigung der Flächen durchgeführt. Zunächst wurden Putzflanken angeböschert und kleinere Binnenflächen geschlossen. Hohlstellen wurden mittels Injektage eines kalkgebundenen Hinterfüllmörtels gesichert. Oberflächlich sandende, strukturell entfestigte Putze, insbesondere auf der Ostwand in den Fensternischen. Festigte man mit Kieselsäureester durch Aufstreichen, in entsprechender Verdünnung und mehrfacher Wiederholung.

Die großen Fehlstellen sind niveaugleich mit einem konfektionierten, feinkörnigen Kalkmörtel ergänzt worden, dabei passte man die Struktur möglichst an den gealterten, abgewitterten Zustand der historischen Oberflächen an. (In diesem Raum wurde abweichend von den übrigen Räumen ein Rajasil Kalkfilzputz ausprobiert, dessen Körnung zwar geeigneter war als die des konfektionierten Rajasil Brandenburger Putzes. Die Verarbeitungseigenschaften waren aufgrund des Bindemittels (siehe Technisches Datenblatt im Anhang) aber ungeeignet, ebenso die Farbigkeit.) Kleine Fehlstellen und Risse wurden mit Rajasil Brandenburger Putz geschlossen und an die Umgebungsflächen angearbeitet.

Um einen tragfähigen Untergrund herzustellen, wurden starke Risse auf den Wandflächen und in den Bögen der Fensternischen mit Putzträgermatten „Distanet“ überbrückt, welches auf Distanz eingedübelt wurde.

Während der Reinigung der Oberflächen wurde eine Vielzahl von zerklüfteten Sandsteinen des Mauerwerkes sichtbar. Hier war es notwendig, lose Schalen und größere Risse zu verkleben und größere Fehlstellen zu ergänzen.

Retuschen und Lasuren

Abschließend wurden die Neuputzflächen in den Übergangsbereichen zum historischen Putzbestand lasierend retuschiert. Dazu wurde eine eigens hergestellte leimige Lasur aus Cellulosederivat Tylose und Pigmenten mit Pinsel aufgestrichen, partiell gesprüht. Die zu dunkel stehenden patinierten Flächen im Bereich des zu zeigenden Brandschadens wurden wiederum etwas aufgehellt.

4.5 Fotodokumentation

Aufgrund der während der Abschlussfotos noch andauernden Restaurierungsarbeiten anderer Gewerke und der Forderung nach kurzfristiger Dokumentation von Seiten der Bauherrschaft konnten einige Wandansichten im Südflügelzimmer (14.1.03) nur unvollständig oder durch Gerüste verstellt fotografiert werden.

FOTODOKUMENTATION

Objekt: Veste Heldburg, Französischer Bau	Bundesland: Thüringen Landkreis: Hildburghausen Ort: Bad Colberg-Heldburg	Abb.-Nr. 14.1.03-1
Bereich: Ebene 1, Raum 14.1.03		
Maßnahme: Konservierung Putz und Raumfassung	Bearbeitung: August 2012 bis Oktober 2013	
Bearbeitung: Ch. Seiler & Kollegium	Archiv W.Stehr/ Datei: v.heldburg_14.1.03_4a_s-wand_vor	



Erläuterung/Darstellung: Sicht auf die Südwand im Vorzustand (August 2012)

FOTODOKUMENTATION

Objekt: Veste Heldburg, Französischer Bau	Bundesland: Thüringen	Abb.-Nr.
Bereich: Ebene 1, Raum 14.1.03	Landkreis: Hildburghausen	14.1.03-2
	Ort: Bad Colberg-Heldburg	
Maßnahme: Konservierung Putz und Raumfassung	Bearbeitung: August 2012 bis Oktober 2013	
Bearbeitung: Ch. Seiler & Kollegium	Archiv W.Stehr/ Datei: v.heldburg_14.1.03_4b_s-wand_zwisch	



Erläuterung/Darstellung: Südwand, Zwischenzustand nach der Reinigung erfolgte der großflächige Auftrag des Unterputzes (September 2012)

FOTODOKUMENTATION

Objekt: Veste Heldburg, Französischer Bau	Bundesland: Thüringen	Abb.-Nr.
Bereich: Ebene 1, Raum 14.1.03	Landkreis: Hildburghausen	14.1.03-3
	Ort: Bad Colberg-Heldburg	
Maßnahme: Konservierung Putz und Raumfassung	Bearbeitung: August 2012 bis Oktober 2013	
Bearbeitung: Ch. Seiler & Kollegium	Archiv W.Stehr/ Datei: v.heldburg_14.1.03_4c_s-wand_end	



Erläuterung/Darstellung: Sicht auf die Südwand im Endzustand. Putzflächen des Altbestandes und der Neuverputzung wurden durch Retuschen etwas beruhigt.

FOTODOKUMENTATION

Objekt: Veste Heldburg, Französischer Bau	Bundesland: Thüringen	Abb.-Nr.
Bereich: Ebene 1, Raum 14.1.03	Landkreis: Hildburghausen	14.1.03-4
	Ort: Bad Colberg-Heldburg	
Maßnahme: Konservierung Putz und Raumfassung	Bearbeitung: August 2012 bis Oktober 2013	
Bearbeitung: Ch. Seiler & Kollegium	Archiv W.Stehr/ Datei: v.heldburg_14.1.03_3a_o-wand_vor	



Erläuterung/Darstellung: Sicht Ostwand zu Beginn der Arbeiten (August 2012).

FOTODOKUMENTATION

Objekt: Veste Heldburg, Französischer Bau	Bundesland: Thüringen	Abb.-Nr.
Bereich: Ebene 1, Raum 14.1.03	Landkreis: Hildburghausen	14.1.03-5
	Ort: Bad Colberg-Heldburg	
Maßnahme: Konservierung Putz und Raumfassung	Bearbeitung: August 2012 bis Oktober 2013	
Bearbeitung: Ch. Seiler & Kollegium	Archiv W.Stehr/ Datei: v.heldburg_14.1.03_3b_o-wand_zwisch	



Erläuterung/Darstellung: Ostwand, Zwischenzustand, nach der Reinigung erfolgte der großflächige Auftrag des Unterputzes (September 2012)

FOTODOKUMENTATION

Objekt: Veste Heldburg, Französischer Bau	Bundesland: Thüringen	Abb.-Nr. 14.1.03-6
Bereich: Ebene 1, Raum 14.1.03	Landkreis: Hildburghausen Ort: Bad Colberg-Heldburg	
Maßnahme: Konservierung Putz und Raumfassung	Bearbeitung: August 2012 bis Oktober 2013	
Bearbeitung: Ch. Seiler & Kollegium	Archiv W.Stehr/ Datei: v.heldburg_14.1.03_3c_o-wand_end	



Erläuterung/Darstellung: Sicht auf die Ostwand im Endzustand. Putzflächen des Altbestandes und der Neuverputzung wurden durch Retuschen etwas beruhigt.

FOTODOKUMENTATION

Objekt: Veste Heldburg, Französischer Bau	Bundesland: Thüringen	Abb.-Nr.
Bereich: Ebene 1, Raum 14.1.03	Landkreis: Hildburghausen	14.1.03-7
	Ort: Bad Colberg-Heldburg	
Maßnahme: Konservierung Putz und Raumfassung	Bearbeitung: August 2012 bis Oktober 2013	
Bearbeitung: Ch. Seiler & Kollegium	Archiv W.Stehr/ Datei: v.heldburg_14.1.03_5a_w-wand_vor	



Erläuterung/Darstellung: Sicht Westwand zu Beginn der Arbeiten (August 2012).

FOTODOKUMENTATION

Objekt: Veste Heldburg, Französischer Bau	Bundesland: Thüringen	Abb.-Nr.
Bereich: Ebene 1, Raum 14.1.03	Landkreis: Hildburghausen	14.1.03-8
	Ort: Bad Colberg-Heldburg	
Maßnahme: Konservierung Putz und Raumfassung	Bearbeitung: August 2012 bis Oktober 2013	
Bearbeitung: Ch. Seiler & Kollegium	Archiv W.Stehr/ Datei: v.heldburg_14.1.03_5b_w-wand_zwisch	



Erläuterung/Darstellung: Westwand, Zwischenzustand, nach der Reinigung erfolgte der großflächige Auftrag des Unterputzes (September 2012)

FOTODOKUMENTATION

Objekt: Veste Heldburg, Französischer Bau	Bundesland: Thüringen	Abb.-Nr. 14.1.03-9
Bereich: Ebene 1, Raum 14.1.03	Landkreis: Hildburghausen Ort: Bad Colberg-Heldburg	
Maßnahme: Konservierung Putz und Raumfassung	Bearbeitung: August 2012 bis Oktober 2013	
Bearbeitung: Ch. Seiler & Kollegium	Archiv W.Stehr/ Datei: v.heldburg_14.1.03_5c_w-wand_end	



Erläuterung/Darstellung: Sicht auf die Westwand im Endzustand. Putzflächen des Altbestandes und der Neuverputzung wurden durch Retuschen etwas beruhigt

FOTODOKUMENTATION

Objekt: Veste Heldburg, Französischer Bau	Bundesland: Thüringen	Abb.-Nr.
Bereich: Ebene 1, Raum 14.1.03	Landkreis: Hildburghausen	14.1.03-10
	Ort: Bad Colberg-Heldburg	
Maßnahme: Konservierung Putz und Raumfassung	Bearbeitung: August 2012 bis Oktober 2013	
Bearbeitung: Ch. Seiler & Kollegium	Archiv W.Stehr/ Datei: v.heldburg_14.1.03_2a_n-wand_vor	



Erläuterung/Darstellung: Sicht Nordwand zu Beginn der Arbeiten (August 2012).

FOTODOKUMENTATION

Objekt: Veste Heldburg, Französischer Bau	Bundesland: Thüringen	Abb.-Nr.
Bereich: Ebene 1, Raum 14.1.03	Landkreis: Hildburghausen	14.1.03-11
	Ort: Bad Colberg-Heldburg	
Maßnahme: Konservierung Putz und Raumfassung	Bearbeitung: August 2012 bis Oktober 2013	
Bearbeitung: Ch. Seiler & Kollegium	Archiv W.Stehr/ Datei: v.heldburg_14.1.03_2b_n-wand_zwisch	



Erläuterung/Darstellung: Nordwand, Zwischenzustand, nach der Reinigung erfolgte der großflächige Auftrag des Unterputzes (September 2012)

FOTODOKUMENTATION

Objekt: Veste Heldburg, Französischer Bau	Bundesland: Thüringen	Abb.-Nr. 14.1.03-12
Bereich: Ebene 1, Raum 14.1.03	Landkreis: Hildburghausen Ort: Bad Colberg-Heldburg	
Maßnahme: Konservierung Putz und Raumfassung	Bearbeitung: August 2012 bis Oktober 2013	
Bearbeitung: Ch. Seiler & Kollegium	Archiv W.Stehr/ Datei: v.heldburg_14.1.03_2c_n-wand_end	



Erläuterung/Darstellung: Sicht auf die Nordwand im Endzustand. Putzflächen des Altbestandes und der Neuverputzung wurden durch Retuschen etwas beruhigt (Mai 2013)
Zu diesem Zeitpunkt war der im Vordergrund stehende Versorgungsschacht noch im Rohzustand.

FOTODOKUMENTATION

Objekt: Veste Heldburg, Französischer Bau	Bundesland: Thüringen	Abb.-Nr.
Bereich: Ebene 1, Raum 14.1.03	Landkreis: Hildburghausen	14.1.03-13
	Ort: Bad Colberg-Heldburg	
Maßnahme: Konservierung Putz und Raumfassung	Bearbeitung: August 2012 bis Oktober 2013	
Bearbeitung: Ch. Seiler & Kollegium	Archiv W.Stehr/ Datei: v.heldburg_14.1.03_2d_n-wand_end	



Erläuterung/Darstellung: Sicht auf die Nordwand, Endzustand im Oktober 2013.
Der Versorgungsschacht wurde hier angeglichen.

FOTODOKUMENTATION

Objekt: Veste Heldburg, Französischer Bau	Bundesland: Thüringen	Abb.-Nr.
Bereich: Ebene 1, Raum 14.1.03	Landkreis: Hildburghausen	14.1.03-14
	Ort: Bad Colberg-Heldburg	
Maßnahme: Konservierung Putz und Raumfassung	Bearbeitung: August 2012 bis Oktober 2013	
Bearbeitung: Ch. Seiler & Kollegium	Archiv W.Stehr/ Datei: v.heldburg_14.1.03_1a_no-ansicht_vor	



Erläuterung/Darstellung: Sicht durch den Raum in nordöstliche Richtung. Vorzustand im August 2012.

FOTODOKUMENTATION

Objekt: Veste Heldburg, Französischer Bau	Bundesland: Thüringen	Abb.-Nr. 14.1.03-15
Bereich: Ebene 1, Raum 14.1.03	Landkreis: Hildburghausen Ort: Bad Colberg-Heldburg	
Maßnahme: Konservierung Putz und Raumfassung	Bearbeitung: August 2012 bis Oktober 2013	
Bearbeitung: Ch. Seiler & Kollegium	Archiv W.Stehr/ Datei: v.heldburg_14.1.03_1c_no-ansicht_end	



Erläuterung/Darstellung: Sicht durch den Raum in nordöstliche Richtung. Zustand im Mai 2012.

FOTODOKUMENTATION

Objekt: Veste Heldburg, Französischer Bau	Bundesland: Thüringen	Abb.-Nr. 14.1.03-16
Bereich: Ebene 1, Raum 14.1.03	Landkreis: Hildburghausen Ort: Bad Colberg-Heldburg	
Maßnahme: Konservierung Putz und Raumfassung	Bearbeitung: August 2012 bis Oktober 2013	
Bearbeitung: Ch. Seiler & Kollegium	Archiv W.Stehr/ Datei: v.heldburg_14.1.03_6a_w-wand_det(1)_vor	



Erläuterung/Darstellung: Westwand, rechte Fensternische, rechte Laibung im Vorzustand

FOTODOKUMENTATION

Objekt: Veste Heldburg, Französischer Bau	Bundesland: Thüringen	Abb.-Nr.
Bereich: Ebene 1, Raum 14.1.03	Landkreis: Hildburghausen	14.1.03-17
	Ort: Bad Colberg-Heldburg	
Maßnahme: Konservierung Putz und Raumfassung	Bearbeitung: August 2012 bis Oktober 2013	
Bearbeitung: Ch. Seiler & Kollegium	Archiv W.Stehr/ Datei: v.heldburg_14.1.03_6a_w-wand_det(1)_zwischen	



Erläuterung/Darstellung: Westwand, rechte Fensternische, rechte Laibung
Zwischenzustand mit Putzergänzung

FOTODOKUMENTATION

Objekt: Veste Heldburg, Französischer Bau	Bundesland: Thüringen	Abb.-Nr.
Bereich: Ebene 1, Raum 14.1.03	Landkreis: Hildburghausen	14.1.03-18
	Ort: Bad Colberg-Heldburg	
Maßnahme: Konservierung Putz und Raumfassung	Bearbeitung: August 2012 bis Oktober 2013	
Bearbeitung: Ch. Seiler & Kollegium	Archiv W.Stehr/ Datei: v.heldburg_14.1.03_6a_w-wand_det(1)_end	



Erläuterung/Darstellung: Westwand, rechte Fensternische, rechte Laibung im Endzustand

FOTODOKUMENTATION

Objekt: Veste Heldburg, Französischer Bau	Bundesland: Thüringen	Abb.-Nr. 14.1.03-19
Bereich: Ebene 1, Raum 14.1.03	Landkreis: Hildburghausen Ort: Bad Colberg-Heldburg	
Maßnahme: Konservierung Putz und Raumfassung	Bearbeitung: August 2012 bis Oktober 2013	
Bearbeitung: Ch. Seiler & Kollegium	Archiv W.Stehr/ Datei: v.heldburg_14.1.03_7a_w-wand_det(1)_vor	



Erläuterung/Darstellung: Westwand, Bogen der Rechten Fensterische im Vorzustand.

FOTODOKUMENTATION

Objekt: Veste Heldburg, Französischer Bau	Bundesland: Thüringen	Abb.-Nr. 14.1.03-20
Bereich: Ebene 1, Raum 14.1.03	Landkreis: Hildburghausen Ort: Bad Colberg-Heldburg	
Maßnahme: Konservierung Putz und Raumfassung	Bearbeitung: August 2012 bis Oktober 2013	
Bearbeitung: Ch. Seiler & Kollegium	Archiv W.Stehr/ Datei: v.heldburg_14.1.03_7b_w-wand_det(1)_zwischen	



Erläuterung/Darstellung: Westwand, Bogen der Rechten Fenster niche. Als Putzarmierung wurde in den Bögen der Fenster nischen eine Putzträgermatte eingebaut. Das Foto zeigt diesen Arbeitsschritt.

FOTODOKUMENTATION

Objekt: Veste Heldburg, Französischer Bau	Bundesland: Thüringen	Abb.-Nr. 14.1.03-21
Bereich: Ebene 1, Raum 14.1.03	Landkreis: Hildburghausen Ort: Bad Colberg-Heldburg	
Maßnahme: Konservierung Putz und Raumfassung	Bearbeitung: August 2012 bis Oktober 2013	
Bearbeitung: Ch. Seiler & Kollegium	Archiv W.Stehr/ Datei: v.heldburg_14.1.03_9b_o-wand_det(3)_zwischen	



Erläuterung/Darstellung: Ostwand, linke Fenster niche, im unteren linken Bereich wurde hier eine Entsalzungskompressse aufgebracht.

FOTODOKUMENTATION

Objekt: Veste Heldburg, Französischer Bau	Bundesland: Thüringen	Abb.-Nr. 14.1.03-22
Bereich: Ebene 1, Raum 14.1.03	Landkreis: Hildburghausen Ort: Bad Colberg-Heldburg	
Maßnahme: Konservierung Putz und Raumfassung	Bearbeitung: August 2012 bis Oktober 2013	
Bearbeitung: Ch. Seiler & Kollegium	Archiv W.Stehr/ Datei: v.heldburg_14.1.03_9b_o-wand_det(4)_zwischen	



Erläuterung/Darstellung: Ostwand, rechte Fensternische, im unteren rechten Bereich mussten hier umfangreiche Ergänzungen am Mauerwerk durchgeführt werden.

FOTODOKUMENTATION

Objekt: Veste Heldburg, Französischer Bau	Bundesland: Thüringen	Abb.-Nr.
Bereich: Ebene 1, Raum 14.1.03	Landkreis: Hildburghausen	14.1.03-23
	Ort: Bad Colberg-Heldburg	
Maßnahme: Konservierung Putz und Raumfassung	Bearbeitung: August 2012 bis Oktober 2013	
Bearbeitung: Ch. Seiler & Kollegium	Archiv W.Stehr/ Datei: v.heldburg_14.1.03_10a_s-wand_det(1)_vor	



Erläuterung/Darstellung: Südwand, rechte Fenster niche, linker Bereich mit Rissen und Fehlstellen am Putzbestand des 19. Jh.. Die linke Bildhälfte zeigt zudem noch eine Reinigungsprobe

FOTODOKUMENTATION

Objekt: Veste Heldburg, Französischer Bau	Bundesland: Thüringen	Abb.-Nr. 14.1.03-24
Bereich: Ebene 1, Raum 14.1.03	Landkreis: Hildburghausen Ort: Bad Colberg-Heldburg	
Maßnahme: Konservierung Putz und Raumfassung	Bearbeitung: August 2012 bis Oktober 2013	
Bearbeitung: Ch. Seiler & Kollegium	Archiv W.Stehr/ Datei: v.heldburg_14.1.03_10b_s-wand_det(1)_end	



Erläuterung/Darstellung: Südwand, rechte Fenster niche, linker Bereich mit Rissen und Fehlstellen am Putzbestand des 19. Jh. Zustand nach den Putzergänzungen.

FOTODOKUMENTATION

Objekt: Veste Heldburg, Französischer Bau	Bundesland: Thüringen	Abb.-Nr. 14.1.03-25
Bereich: Ebene 1, Raum 14.1.03	Landkreis: Hildburghausen Ort: Bad Colberg-Heldburg	
Maßnahme: Konservierung Putz und Raumfassung	Bearbeitung: August 2012 bis Oktober 2013	
Bearbeitung: Ch. Seiler & Kollegium	Archiv W.Stehr/ Datei: v.heldburg_14.1.03_11_n-wand_bef	



Erläuterung/Darstellung: Nordwand, im linken oberen Bereich befindet sich dieser kleine Befund, der vermutlich nur eine Probe oder Skizze der Handwerker darstellt.

5 Raum 14.1.04

5.1 Bestand

Der Raum wurde in der zweiten Hälfte des 19. Jahrhunderts, unter Nutzung Georg II. und seiner Frau, als Speise- und Audienzzimmer genutzt. An den Raum schließt im Norden das Erkerstübchen (Herrenerker) an, dessen Fußboden podestartig um zwei Stufen erhöht zum Raum liegt. Er besitzt an der Südseite zwei flachbogige Fensterbänke, an der Nordseite eine Fensterbank, im Erker drei segmentbogige Fensterlaibungen mit insgesamt 4 Fenstern. Von Westen und Osten betritt man den Raum durch rundbogige, tympanonbekrönte, steinerne Renaissanceportale, in die im 19. Jahrhundert rundbogige Rahmenfüllungstüren eingebaut worden sind.

Eine Besonderheit dieses Raumes ist der reich gegliederte, steinerne, prachtvolle Kamin aus dem 16. Jahrhundert. Dieser, durch den Brand und ein jahrelanges Ruinendasein stark geschädigt, wird derzeit konservatorisch bearbeitet. Die Säule vor der südlichen Wand ist eine Rekonstruktion der Renaissancesäule.

An hölzerner Ausstattung des 19. Jahrhunderts sind wenige Teile der Wandvertäfelung v.a. in der nördlichen Raumhälfte erhalten, aber stark geschädigt und verkohlt. Weiterhin zeugen Holzdübel und Dübellöcher von den ehemals eingebauten Lambries. Die Verbundfenster nach Süden stammen aus den 1970/80er Jahren und wurden farblich an die 19. Jh.-Fassung angepasst. Die Fenster der Nordwand und des Erkers sind Rekonstruktionen der Fenster aus dem 19. Jahrhundert und wurden in den 1990er Jahren gestiftet.

Im Bogen, welcher sich im Bereich des Herrenerkers befindet, der zu Zeiten Georg II. vertäfelt war, ist ein schmiedeeisernes Ziergitter erhalten, ebenso Teile eines adäquaten Gitters über dem Fenster der Nordwand.

Decke und Fußboden waren zerstört und sind heute neu eingebaut: Die Decke besitzt abweichend von der historischen Fassung einen glatten hellen Verputz, der Boden ist mit Eichenparkett in Anlehnung an den historischen Fußboden belegt.

Die Wände sind in der Zeit Georg II. mit einem Gips-Kalkputz glatt verputzt worden. Davon sind heute noch große Flächen erhalten. Die Wände sind ungefasst und waren ursprünglich wohl tapeziert. Die Farbfassungen am Gewölbe und an den Wänden des Erkers sind stark verkohlt. Da nur winzigste Reste der Fassung erhalten waren, sind Details einer Gestaltung nicht erkennbar.

Als Befunde des 16. Jahrhunderts gibt es außer dem Kamin und den Türgewänden Reste einer schwarzgrauen floralen dekorativen Gestaltung auf dem Renaissanceputz. Südlich der Ostwand ist eine größere Fläche von ca. 3 x 4 m aus dem 16. Jahrhundert sichtbar. Die Malerei erscheint zwar etwas undeutlich, dennoch kann es sich um eine landschaftliche Darstellung handeln die am nördlichen Türgewände mit einer Rankenmalerei eingerahmt ist.

Auf der Renaissancefläche war der Putz aus dem 19. Jh. zu 90 % nicht mehr vorhanden, so dass es möglich war, die Fläche in ihrer Gestaltung wieder erlebbar zu machen.

An der Westwand existieren Fassungsreste um einen ehemaligen Ofen, vermutlich aus der Renaissance- oder Barockzeit.

5.2 Zustand

Der heutige schlechte Erhaltungszustand geht in erster Linie auf den großen Brand 1982 und die jahrelange Vernachlässigung des Französischen Baus zurück. So stand das Bauwerk bis zur Wende 1989/90 offen und die Witterung, Wasser und Natur konnten viel Schaden anrichten. Ferner sind viele fest eingebaute Ausstattungsteile sicher erst in dieser Zeit gestohlen und vernichtet worden. Mobiliar ist vermutlich schon zu DDR-Zeiten entfernt worden, v.a. mit Nutzung als Kinderheim. Tapeten und Wandbehänge sind nicht mehr erhalten.

Folgende Schadbilder sind für den Raum typisch:

- Putzfehlstellen, entfestigte Putze, Putzablösungen- und Hohlstellen, sandende Oberflächen
- verschmutzte, verrußte Oberflächen
- verkohlte Reste der Holzausstattung
- kreadende Wandanstriche und Fassungsreste, Gestaltungen des 16. und 19. Jahrhunderts sind nur fragmentarisch erhalten
- Zementläufer und –spritzer von der Deckensanierung in den 1990er Jahren
- Türgewände sind stark brandgeschädigt, befinden sich aber in einem konservierten Zustand

5.3 Zielstellung

Der Raum war in der verbliebenen Raumgestaltung des 19. Jahrhunderts konservatorisch zu bearbeiten mit Schwerpunkt auf Reinigung, Festigung und Schließen von Putzflächen. Abschließend sollen zurückhaltende Wandlasuren und Retuschen die Ablesbarkeit verbessern und den Hintergrund für die Museumsgestaltung beruhigen. Wichtige Befunde des 16. Jahrhunderts sollen, gerade auch im Hinblick auf den Zusammenhang mit den steinernen, den Raum sehr bestimmenden Türgewänden und Kamin aus dieser Zeit, gezeigt und konservatorisch bearbeitet werden, dazu gehören Malereireste und Fragmente einer Ofeneinfassung.

Die Holzeinbauten wurden durch Fa. Zenkel, Kronach bearbeitet. Im Zuge der Restaurierungsarbeiten entschied man sich für eine Rekonstruktion der Wandvertäfelungen und des ehemaligen Fußbodenniveaus im Erkerzimmer.

5.4 Maßnahmen

Tabellarische Zusammenfassung der Maßnahmen

Maßnahme	Technologie	Material
Reinigung	mechanisch mit Skalpell und Bürsten/Pinsel und Absaugen, Abkehren, Absprühen mit Sprühflasche	destilliertes Wasser
Putzsicherung	Hinterfüllen von Hohlstellen und lockeren Putzen mittels Injektion, Anböschern von Rändern/Flanken und Hinterfüllen abstehender Schollen	PLM-A Injektionsmörtel, Rajasil Brandenburger Putz fein
Putzfestigung	Aufsprühen des Festigungsmittel mit Sprühflasche, ein- bis zweimalige Wiederholung	Remmers KSE 100
Entsalzung	Kaschierung der Flächen mit Japanpapier, manueller Antrag trocknender Zellstoffkompressen in zwei Zyklen	Arbocel BC 200 in destilliertes Wasser, Japanpapier (11g/m ²)
Kleben von losen Schalen am Mauerwerk	Schalen und größere Risse im zerklüfteten Sandsteinmauerwerk	Zwei-Komponenten-Epoxidharz
Fassungsfestigung	Aufstreichen mit Pinsel über Japanpapier oder Aufsprühen, ggf. Wiederholung	Tylose MH 300 in Wasser-Ethanol 1:1, 5 bis 15%ig je nach Schadbild
Putzergänzung	niveaugleich, nach Vornässen, mehrlagig, anschließendes Aufrauen/Glätten/Strukturieren wie umliegender historischer Putz, Vorlegen tiefer Fehlstellen mit Egalisierungsputz	Rajasil Porengrundputz HSNA SP3, Rajasil Kalkfilzputz fein
Retusche	lasurartiger Auftrag mit Pinsel oder Schwamm oder durch Sprühen, teilweise Strichretusche bei Renaissancebefunden Aufhellen stark verrußter Oberflächen mit Kalklasuren	Tylose MH 300, Trockenpigmente, Aquarellfarben Sumpfkalk, Trockenpigmente, Wasser

Reinigung und Freilegung

Nach einer Sicherung und Vorfestigung der Wandputze und -fassungen wurden diese mit Pinsel, unter gleichzeitigem Absaugen gereinigt. Hartnäckige Verschmutzungen und Zementläufer mussten aufwändig mit Skalpell entfernt oder reduziert werden, Festhaftender Schmutz ist mit Wasser und Schwämmchen abgenommen worden.

Um die Neuputzflächen optisch den Bestand anzunähern, war es notwendig, die technisch bedingten Kalkschleier auf den Neuputzflächen mittels Wasser bzw. mit Ätzflüssigkeit zu

reduzieren. Nach Reduzierung des Schleiers wird die Eigenfarbigkeit des Putzes wesentlich mehr wahrgenommen und passt sich den Bestandsflächen an.

Schon während der Arbeiten auf der Westwand konnte die ehemalige Kaminsituation abgelesen werden. Nur war das Erscheinungsbild unruhig und nicht komplett nachvollziehbar. Daher wurde nach Restaurierung der Umgebungsflächen entschieden noch überdeckte Fassungsfragmente der farbigen Einfassung der Ofenstelle freizulegen.

Festigung der Fassungen

Die Reste der Renaissancefassung und der des 19. Jahrhunderts wurden über Japanpapier mit Tylose (in Wasser-Ethanol-Gemisch 1:1, etwa 5%ig) gesichert.

Entsalzung

Auf der Südwand in der westlichen Fensternische unterhalb der Sohlbank und im Herrenerker im oberen Drittel der Wände war es notwendig, Kompressen in zwei Zyklen anzulegen um den Salzgehalt zu reduzieren. Eine vollständige Entsalzung ist auf Grund der baulichen Situation (Mauerwerkstärke) nicht möglich und war auch nicht Ziel dieser Maßnahme. Um die Kompressen von der rauen Oberfläche schadlos wieder lösen zu können, wurden die Flächen mit Japanpapier mit destilliertem Wasser kaschiert.

Mauerwerkssicherung, Putzergänzung und Putzfestigung

Putzergänzungen wurden zur Sicherung des historischen Bestandes und zur Beruhigung der Flächen durchgeführt. Zunächst wurden Putzflanken angeböschert und kleinere Binnenflächen geschlossen. Hohlstellen wurden mittels Injektage eines kalkgebundenen Hinterfüllmörtels gesichert. Oberflächlich sandende, strukturell entfestigte Putze, insbesondere auf der Ostwand in den Fensternischen. Festigte man mit Kieselsäureester durch Aufstreichen, in entsprechender Verdünnung und mehrfacher Wiederholung.

Die großen Fehlstellen sind niveaugleich mit einem konfektionierten, feinkörnigen Kalkmörtel ergänzt worden, dabei passte man die Struktur möglichst an den gealterten, abgewitterten Zustand der historischen Oberflächen an. (In diesem Raum wurde abweichend von den übrigen Räumen ein Rajasil Kalkfilzputz ausprobiert, dessen Körnung zwar geeigneter war als die des konfektionierten Rajasil Brandenburger Putzes. Die Verarbeitungseigenschaften waren aufgrund des Bindemittels (siehe Technisches Datenblatt im Anhang) aber ungeeignet, ebenso die Farbigkeit.) Kleine Fehlstellen und Risse wurden mit Rajasil Brandenburger Putz geschlossen und an die Umgebungsflächen angearbeitet.

Um einen tragfähigen Untergrund herzustellen, wurden starke Risse auf den Wandflächen und in den Bögen der Fensternischen mit Armierungsgewebe überbrückt, welches auf Distanz eingedübelt wurde.

Während der Reinigung der Oberflächen wurde eine Vielzahl von zerklüfteten Sandsteinen des Mauerwerkes sichtbar. Hier war es notwendig, lose Schalen und größere Risse zu verkleben und größere Fehlstellen zu ergänzen.

Retuschen und Lasuren

Abschließend wurden die Putzergänzungen mit farbigen, etwas heller eingestimmten Lasuren retuschiert. Dazu wurde eine eigens hergestellte leimige Lasur aus Cellulosederivat Tylose und Pigmenten mit Bürste und Pinsel aufgetragen, partiell gesprüht. Die Fassungsreste des 16. Jahrhunderts wurden zur besseren Ablesbarkeit retuschiert, d.h. Fehlstellen heller und teilweise in der Methode der Strichretusche eingetönt. Die stark verkohlten Oberflächen der Wände und des Netzgewölbes des Erkerstübchens sind mit Kalklasuren aufgehellt worden und neue Putzergänzungen mit tylosegebundenen Lasuren retuschiert.

5.5 Fotodokumentation

Aufgrund der während der Abschlussfotos noch andauernden Restaurierungsarbeiten anderer Gewerke und der Forderung nach kurzfristiger Dokumentation von Seiten der Bauherrschaft konnten einige Wandansichten im Kaminzimmer (14.1.04) nur unvollständig oder durch Gerüste verstellt fotografiert werden.

FOTODOKUMENTATION

Objekt: Veste Heldburg, Französischer Bau	Bundesland: Thüringen	Abb.-Nr.
Bereich: Ebene 1, Raum 14.1.05	Landkreis: Hildburghausen	14.1.05-1
	Ort: Bad Colberg-Heldburg	
Maßnahme: Konservierung Putz und Raumfassung	Bearbeitung: August 2012 bis Oktober 2013	
Bearbeitung: Ch. Seiler & Kollegium	Archiv W.Stehr/ Datei: v.heldburg_14.1.04_1a_n-wand_vor	



Erläuterung/Darstellung: Sicht auf die Nordwand zu Beginn der Arbeiten. Vorzustand August 2012.

FOTODOKUMENTATION

Objekt: Veste Heldburg, Französischer Bau	Bundesland: Thüringen	Abb.-Nr.
Bereich: Ebene 1, Raum 14.1.05	Landkreis: Hildburghausen	14.1.05-2
	Ort: Bad Colberg-Heldburg	
Maßnahme: Konservierung Putz und Raumfassung	Bearbeitung: August 2012 bis Oktober 2013	
Bearbeitung: Ch. Seiler & Kollegium	Archiv W.Stehr/ Datei: v.heldburg_14.1.04_1b_n-wand_zwisch	



Erläuterung/Darstellung: Sicht auf die Nordwand, Zwischenzustand, nach der Reinigung erfolgte der Auftrag des Unterputzes, Oktober 2012

FOTODOKUMENTATION

Objekt: Veste Heldburg, Französischer Bau	Bundesland: Thüringen	Abb.-Nr.
Bereich: Ebene 1, Raum 14.1.05	Landkreis: Hildburghausen	14.1.05-3
	Ort: Bad Colberg-Heldburg	
Maßnahme: Konservierung Putz und Raumfassung	Bearbeitung: August 2012 bis Oktober 2013	
Bearbeitung: Ch. Seiler & Kollegium	Archiv W.Stehr/ Datei: v.heldburg_14.1.04_1c_n-wand_zwisch(2)	



Erläuterung/Darstellung: Zweiter Zwischenzustand. Der Deckputz (Kalkfilzputz) ist bereits fertig gestellt.
Die Holzeinbauten im Erkerstübchen sind noch nicht erfolgt.
Zustand Mai 2013-11

FOTODOKUMENTATION

Objekt: Veste Heldburg, Französischer Bau	Bundesland: Thüringen	Abb.-Nr.
Bereich: Ebene 1, Raum 14.1.05	Landkreis: Hildburghausen	14.1.05-4
	Ort: Bad Colberg-Heldburg	
Maßnahme: Konservierung Putz und Raumfassung	Bearbeitung: August 2012 bis Oktober 2013	
Bearbeitung: Ch. Seiler & Kollegium	Archiv W.Stehr/ Datei: v.heldburg_14.1.04_1d_n-wand_end	



Erläuterung/Darstellung: Nordwand, Endzustand im Oktober 2013. Aufgrund weiterer Restaurierungsarbeiten (Kamin) waren zu diesem Zeitpunkt keine besseren Fotoaufnahmen möglich.

FOTODOKUMENTATION

Objekt: Veste Heldburg, Französischer Bau	Bundesland: Thüringen	Abb.-Nr.
Bereich: Ebene 1, Raum 14.1.05	Landkreis: Hildburghausen	14.1.05-5
	Ort: Bad Colberg-Heldburg	
Maßnahme: Konservierung Putz und Raumfassung	Bearbeitung: August 2012 bis Oktober 2013	
Bearbeitung: Ch. Seiler & Kollegium	Archiv W.Stehr/ Datei: v.heldburg_14.1.04_2a_o-wand_vor	



Erläuterung/Darstellung: Sicht auf die Ostwand zu Beginn der Arbeiten. Vorzustand August 2012.

FOTODOKUMENTATION

Objekt: Veste Heldburg, Französischer Bau	Bundesland: Thüringen	Abb.-Nr. 14.1.05-6
Bereich: Ebene 1, Raum 14.1.05	Landkreis: Hildburghausen Ort: Bad Colberg-Heldburg	
Maßnahme: Konservierung Putz und Raumfassung	Bearbeitung: August 2012 bis Oktober 2013	
Bearbeitung: Ch. Seiler & Kollegium	Archiv W.Stehr/ Datei: v.heldburg_14.1.04_2b_o-wand_zwisch	



Erläuterung/Darstellung: Sicht auf die Nordwand, Zwischenzustand, nach der Reinigung erfolgte der Auftrag des Unterputzes. Zustand Oktober 2012.

FOTODOKUMENTATION

Objekt: Veste Heldburg, Französischer Bau	Bundesland: Thüringen	Abb.-Nr.
Bereich: Ebene 1, Raum 14.1.05	Landkreis: Hildburghausen	14.1.05-7
	Ort: Bad Colberg-Heldburg	
Maßnahme: Konservierung Putz und Raumfassung	Bearbeitung: August 2012 bis Oktober 2013	
Bearbeitung: Ch. Seiler & Kollegium	Archiv W.Stehr/ Datei: v.heldburg_14.1.04_2c_o -wand_zwisch(2)	



Erläuterung/Darstellung: Zweiter Zwischenzustand. Der Deckputz (Kalkfilzputz) ist bereits fertig gestellt. Der rechts neben dem Türportal befindliche Renaissanceputz ist freigelegt und konserviert, die Fassungsfragmente wurden zurückhaltend retuschiert. Zustand im Mai 2013.

FOTODOKUMENTATION

Objekt: Veste Heldburg, Französischer Bau	Bundesland: Thüringen	Abb.-Nr.
Bereich: Ebene 1, Raum 14.1.05	Landkreis: Hildburghausen	14.1.05-8
	Ort: Bad Colberg-Heldburg	
Maßnahme: Konservierung Putz und Raumfassung	Bearbeitung: August 2012 bis Oktober 2013	
Bearbeitung: Ch. Seiler & Kollegium	Archiv W.Stehr/ Datei: v.heldburg_14.1.04_2d_o -wand_end	



Erläuterung/Darstellung: Ostwand, Endzustand im Oktober 2013. Aufgrund weiterer Restaurierungsarbeiten (Kamin) waren zu diesem Zeitpunkt keine besseren Fotoaufnahmen möglich.

FOTODOKUMENTATION

Objekt: Veste Heldburg, Französischer Bau	Bundesland: Thüringen	Abb.-Nr. 14.1.05-9
Bereich: Ebene 1, Raum 14.1.05	Landkreis: Hildburghausen Ort: Bad Colberg-Heldburg	
Maßnahme: Konservierung Putz und Raumfassung	Bearbeitung: August 2012 bis Oktober 2013	
Bearbeitung: Ch. Seiler & Kollegium	Archiv W.Stehr/ Datei: v.heldburg_14.1.04_2e_o-wand(2)_vor	



Erläuterung/Darstellung: Ostwand, Sicht auf den Bestand an Renaissanceputz mit Fragmenten von floraler Dekorationsmalerei. Vorzustand im August 2012.

FOTODOKUMENTATION

Objekt: Veste Heldburg, Französischer Bau	Bundesland: Thüringen	Abb.-Nr. 14.1.05-10
Bereich: Ebene 1, Raum 14.1.05	Landkreis: Hildburghausen Ort: Bad Colberg-Heldburg	
Maßnahme: Konservierung Putz und Raumfassung	Bearbeitung: August 2012 bis Oktober 2013	
Bearbeitung: Ch. Seiler & Kollegium	Archiv W.Stehr/ Datei: v.heldburg_14.1.04_2f_o-wand(2)_zwischen	



Erläuterung/Darstellung: Ostwand, Sicht auf den Bestand an Renaissanceputz mit Fragmenten von floraler Dekorationsmalerei. Im Umfeld ist bereits der Unterputz aufgetragen. Im Binnenbereich wurde der Putz konserviert und gekittet. Oktober 2012

FOTODOKUMENTATION

Objekt: Veste Heldburg, Französischer Bau	Bundesland: Thüringen	Abb.-Nr.
Bereich: Ebene 1, Raum 14.1.05	Landkreis: Hildburghausen	14.1.05-11
	Ort: Bad Colberg-Heldburg	
Maßnahme: Konservierung Putz und Raumfassung	Bearbeitung: August 2012 bis Oktober 2013	
Bearbeitung: Ch. Seiler & Kollegium	Archiv W.Stehr/ Datei: v.heldburg_14.1.04_2g_o-wand(2)_end	



Erläuterung/Darstellung: Ostwand, Sicht auf den Bestand an Renaissanceputz
Nach Kittung und Retusche. Endzustand Oktober 2013.

FOTODOKUMENTATION

Objekt: Veste Heldburg, Französischer Bau	Bundesland: Thüringen	Abb.-Nr. 14.1.05-12
Bereich: Ebene 1, Raum 14.1.05	Landkreis: Hildburghausen Ort: Bad Colberg-Heldburg	
Maßnahme: Konservierung Putz und Raumfassung	Bearbeitung: August 2012 bis Oktober 2013	
Bearbeitung: Ch. Seiler & Kollegium	Archiv W.Stehr/ Datei: v.heldburg_14.1.04_3a_s-wand_vor	



Erläuterung/Darstellung: Sicht auf die Südwand zu Beginn der Arbeiten. Vorzustand August 2012.

FOTODOKUMENTATION

Objekt: Veste Heldburg, Französischer Bau	Bundesland: Thüringen	Abb.-Nr. 14.1.05-13
Bereich: Ebene 1, Raum 14.1.05	Landkreis: Hildburghausen Ort: Bad Colberg-Heldburg	
Maßnahme: Konservierung Putz und Raumfassung	Bearbeitung: August 2012 bis Oktober 2013	
Bearbeitung: Ch. Seiler & Kollegium	Archiv W.Stehr/ Datei: v.heldburg_14.1.04_3b_s-wand_zwisch	



Erläuterung/Darstellung: Sicht auf die Nordwand, Zwischenzustand, nach der Reinigung erfolgte der Auftrag des Unterputzes. Zustand Oktober 2012.

FOTODOKUMENTATION

Objekt: Veste Heldburg, Französischer Bau	Bundesland: Thüringen	Abb.-Nr.
Bereich: Ebene 1, Raum 14.1.05	Landkreis: Hildburghausen	14.1.05-14
	Ort: Bad Colberg-Heldburg	
Maßnahme: Konservierung Putz und Raumfassung	Bearbeitung: August 2012 bis Oktober 2013	
Bearbeitung: Ch. Seiler & Kollegium	Archiv W.Stehr/ Datei: v.heldburg_14.1.04_3c_s -wand_zwisch(2)	



Erläuterung/Darstellung: Zweiter Zwischenzustand. Der Deckputz (Kalkfilzputz) ist bereits fertig gestellt. Teilweise wurden schon Retuschen vorgenommen. Zustand im Mai 2013, entspricht dem Endzustand

FOTODOKUMENTATION

Objekt: Veste Heldburg, Französischer Bau	Bundesland: Thüringen	Abb.-Nr. 14.1.05-15
Bereich: Ebene 1, Raum 14.1.05	Landkreis: Hildburghausen Ort: Bad Colberg-Heldburg	
Maßnahme: Konservierung Putz und Raumfassung	Bearbeitung: August 2012 bis Oktober 2013	
Bearbeitung: Ch. Seiler & Kollegium	Archiv W.Stehr/ Datei: v.heldburg_14.1.04_4a_w-wand_vor	



Erläuterung/Darstellung: Sicht auf die Westwand zu Beginn der Arbeiten. Vorzustand August 2012.

FOTODOKUMENTATION

Objekt: Veste Heldburg, Französischer Bau	Bundesland: Thüringen	Abb.-Nr. 14.1.05-16
Bereich: Ebene 1, Raum 14.1.05	Landkreis: Hildburghausen Ort: Bad Colberg-Heldburg	
Maßnahme: Konservierung Putz und Raumfassung	Bearbeitung: August 2012 bis Oktober 2013	
Bearbeitung: Ch. Seiler & Kollegium	Archiv W.Stehr/ Datei: v.heldburg_14.1.04_4b_w-wand_zwisch	



Erläuterung/Darstellung: Sicht auf die Westwand, Zwischenzustand, nach der Reinigung erfolgte der Auftrag des Unterputzes. Zustand Oktober 2012.

FOTODOKUMENTATION

Objekt: Veste Heldburg, Französischer Bau	Bundesland: Thüringen	Abb.-Nr.
Bereich: Ebene 1, Raum 14.1.05	Landkreis: Hildburghausen	14.1.05-17
	Ort: Bad Colberg-Heldburg	
Maßnahme: Konservierung Putz und Raumfassung	Bearbeitung: August 2012 bis Oktober 2013	
Bearbeitung: Ch. Seiler & Kollegium	Archiv W.Stehr/ Datei: v.heldburg_14.1.04_4c_w -wand_zwisch(2)	



Erläuterung/Darstellung: Zweiter Zwischenzustand. Der Deckputz (Kalkfilzputz) ist bereits fertig gestellt. Teilweise wurden schon Retuschen vorgenommen.
Zustand im Mai 2013

FOTODOKUMENTATION

Objekt: Veste Heldburg, Französischer Bau	Bundesland: Thüringen	Abb.-Nr.
Bereich: Ebene 1, Raum 14.1.05	Landkreis: Hildburghausen	14.1.05-18
	Ort: Bad Colberg-Heldburg	
Maßnahme: Konservierung Putz und Raumfassung	Bearbeitung: August 2012 bis Oktober 2013	
Bearbeitung: Ch. Seiler & Kollegium	Archiv W.Stehr/ Datei: v.heldburg_14.1.04_4d_w -wand_end	



Erläuterung/Darstellung: Westwand, Endzustand im Oktober 2013. Aufgrund weiterer Restaurierungsarbeiten (Kamin) waren zu diesem Zeitpunkt keine besseren Fotoaufnahmen möglich.

FOTODOKUMENTATION

Objekt: Veste Heldburg, Französischer Bau	Bundesland: Thüringen	Abb.-Nr.
Bereich: Ebene 1, Raum 14.1.05	Landkreis: Hildburghausen	14.1.05-19
	Ort: Bad Colberg-Heldburg	
Maßnahme: Konservierung Putz und Raumfassung	Bearbeitung: August 2012 bis Oktober 2013	
Bearbeitung: Ch. Seiler & Kollegium	Archiv W.Stehr/ Datei: v.heldburg_14.1.04_5a_gew.erker_vor	



Erläuterung/Darstellung: Sicht auf das Deckengewölbe des Erkers zu Beginn der Arbeiten.
Vorzustand August 2012.

FOTODOKUMENTATION

Objekt: Veste Heldburg, Französischer Bau	Bundesland: Thüringen	Abb.-Nr. 14.1.05-20
Bereich: Ebene 1, Raum 14.1.05	Landkreis: Hildburghausen Ort: Bad Colberg-Heldburg	
Maßnahme: Konservierung Putz und Raumfassung	Bearbeitung: August 2012 bis Oktober 2013	
Bearbeitung: Ch. Seiler & Kollegium	Archiv W.Stehr/ Datei: v.heldburg_14.1.04_5b_gew.erker_zwisch	



Erläuterung/Darstellung: Sicht auf das Deckengewölbe des Erkers. Nach der Reinigung und Festigung erfolgte der Auftrag des Unterputzes.
Zwischenzustand im Oktober 2012.

FOTODOKUMENTATION

Objekt: Veste Heldburg, Französischer Bau	Bundesland: Thüringen	Abb.-Nr. 14.1.05-21
Bereich: Ebene 1, Raum 14.1.05	Landkreis: Hildburghausen Ort: Bad Colberg-Heldburg	
Maßnahme: Konservierung Putz und Raumfassung	Bearbeitung: August 2012 bis Oktober 2013	
Bearbeitung: Ch. Seiler & Kollegium	Archiv W.Stehr/ Datei: v.heldburg_14.1.04_5c_gew.erker_zwisch(2)	



Erläuterung/Darstellung: Sicht auf das Deckengewölbe des Erkers. Die Form und Oberfläche des Gewölbes ist mit dem Feinputz wieder hergestellt.
Zwischenzustand im November 2012.

FOTODOKUMENTATION

Objekt: Veste Heldburg, Französischer Bau	Bundesland: Thüringen	Abb.-Nr. 14.1.05-22
Bereich: Ebene 1, Raum 14.1.05	Landkreis: Hildburghausen Ort: Bad Colberg-Heldburg	
Maßnahme: Konservierung Putz und Raumfassung	Bearbeitung: August 2012 bis Oktober 2013	
Bearbeitung: Ch. Seiler & Kollegium	Archiv W.Stehr/ Datei: v.heldburg_14.1.04_5d_gew.erker_end	



Erläuterung/Darstellung: Sicht das Deckengewölbe des Erkers. Mit mehrmaligen Retuschen wurden der Altbestand des Putzes und die Neuputzflächen einander angeglichen. Endzustand im Oktober 2013.

FOTODOKUMENTATION

Objekt: Veste Heldburg, Französischer Bau	Bundesland: Thüringen	Abb.-Nr. 14.1.05-23
Bereich: Ebene 1, Raum 14.1.05	Landkreis: Hildburghausen Ort: Bad Colberg-Heldburg	
Maßnahme: Konservierung Putz und Raumfassung	Bearbeitung: August 2012 bis Oktober 2013	
Bearbeitung: Ch. Seiler & Kollegium	Archiv W.Stehr/ Datei: v.heldburg_14.1.04_6b_erker_zwisch	



Erläuterung/Darstellung: Die Aufnahme zeigt den Erker in einem Zwischenzustand. Alle Neuputzflächen sind zurückhaltend mit Lasuren retuschiert.
Zwischenzustand im Juni 2013.

FOTODOKUMENTATION

Objekt: Veste Heldburg, Französischer Bau	Bundesland: Thüringen	Abb.-Nr. 14.1.05-24
Bereich: Ebene 1, Raum 14.1.05	Landkreis: Hildburghausen Ort: Bad Colberg-Heldburg	
Maßnahme: Konservierung Putz und Raumfassung	Bearbeitung: August 2012 bis Oktober 2013	
Bearbeitung: Ch. Seiler & Kollegium	Archiv W.Stehr/ Datei: v.heldburg_14.1.04_6c_erker west-w_zwisch	



Erläuterung/Darstellung: Die Aufnahme zeigt den Erker in einem Zwischenzustand. An der Westwand wurden mehrere Entsalzungskompressen aufgebracht.
Zwischenzustand Oktober 2012.

FOTODOKUMENTATION

Objekt: Veste Heldburg, Französischer Bau	Bundesland: Thüringen	Abb.-Nr. 14.1.05-25
Bereich: Ebene 1, Raum 14.1.05	Landkreis: Hildburghausen Ort: Bad Colberg-Heldburg	
Maßnahme: Konservierung Putz und Raumfassung	Bearbeitung: August 2012 bis Oktober 2013	
Bearbeitung: Ch. Seiler & Kollegium	Archiv W.Stehr/ Datei: v.heldburg_14.1.04_6d_erker_end	



Erläuterung/Darstellung: Die Aufnahme zeigt den Herrenerker im Zustand nach Abschluss der Arbeiten. Alle Wandflächen des Erkers wurden durch mehrfache Retuschen beruhigt. Zustand Oktober 2013.

FOTODOKUMENTATION

Objekt: Veste Heldburg, Französischer Bau	Bundesland: Thüringen Landkreis: Hildburghausen Ort: Bad Colberg-Heldburg	Abb.-Nr. 14.1.05-26
Bereich: Ebene 1, Raum 14.1.05		
Maßnahme: Konservierung Putz und Raumfassung	Bearbeitung: August 2012 bis Oktober 2013	
Bearbeitung: Ch. Seiler & Kollegium	Archiv W.Stehr/ Datei: v.heldburg_14.1.04_7b_o-wand_det(1)_zwischen	



Erläuterung/Darstellung: Ostwand, Renaissanceputz mit Fragmenten floraler Malereien.
Die Detailaufnahme zeigt einen Ausschnitt der freigelegt, konserviert und gekittet ist.

FOTODOKUMENTATION

Objekt: Veste Heldburg, Französischer Bau	Bundesland: Thüringen	Abb.-Nr. 14.1.05-27
Bereich: Ebene 1, Raum 14.1.05	Landkreis: Hildburghausen Ort: Bad Colberg-Heldburg	
Maßnahme: Konservierung Putz und Raumfassung	Bearbeitung: August 2012 bis Oktober 2013	
Bearbeitung: Ch. Seiler & Kollegium	Archiv W.Stehr/ Datei: v.heldburg_14.1.04_7c_o-wand_det(1)_end	



Erläuterung/Darstellung: Ostwand, Renaissanceputz mit Fragmenten floraler Malereien.
Die Detailaufnahme zeigt den vorherigen Ausschnitt im retuschierten Zustand.

FOTODOKUMENTATION

Objekt: Veste Heldburg, Französischer Bau	Bundesland: Thüringen	Abb.-Nr. 14.1.05-28
Bereich: Ebene 1, Raum 14.1.05	Landkreis: Hildburghausen Ort: Bad Colberg-Heldburg	
Maßnahme: Konservierung Putz und Raumfassung	Bearbeitung: August 2012 bis Oktober 2013	
Bearbeitung: Ch. Seiler & Kollegium	Archiv W.Stehr/ Datei: v.heldburg_14.1.04_8a_w-wand_bef_vor	



Erläuterung/Darstellung: Westwand, im nördlichen Wandbereich befinden sich Fragmente einer Architekturmalerei welche zu einem Kamin oder Ofen gehörte.
Die Aufnahme zeigt den Befund im Vorzustand.

FOTODOKUMENTATION

Objekt: Veste Heldburg, Französischer Bau	Bundesland: Thüringen	Abb.-Nr. 14.1.05-29
Bereich: Ebene 1, Raum 14.1.05	Landkreis: Hildburghausen Ort: Bad Colberg-Heldburg	
Maßnahme: Konservierung Putz und Raumfassung	Bearbeitung: August 2012 bis Oktober 2013	
Bearbeitung: Ch. Seiler & Kollegium	Archiv W.Stehr/ Datei: v.heldburg_14.1.04_8b_w-wand_bef_zwisch	



Erläuterung/Darstellung: Westwand, im nördlichen Wandbereich befinden sich Fragmente einer Architekturmalerei welche zu einem Kamin oder Ofen gehörte. Hier im Zustand nach der Freilegung und Reinigung, einige Partien wurden ergänzt, im Umfeld ist der Unterputz bereits aufgetragen

FOTODOKUMENTATION

Objekt: Veste Heldburg, Französischer Bau	Bundesland: Thüringen	Abb.-Nr.
Bereich: Ebene 1, Raum 14.1.05	Landkreis: Hildburghausen	14.1.05-30
	Ort: Bad Colberg-Heldburg	
Maßnahme: Konservierung Putz und Raumfassung	Bearbeitung: August 2012 bis Oktober 2013	
Bearbeitung: Ch. Seiler & Kollegium	Archiv W.Stehr/ Datei: v.heldburg_14.1.04_8c_w-wand_bef_zwisch	



Erläuterung/Darstellung: Westwand, im nördlichen Wandbereich befinden sich Fragmente einer Architekturmalerei welche zu einem Kamin oder Ofen gehörte.
Zustand weiterer Putzkittungen, im Umfeld ist der Feinputz ausgeführt

FOTODOKUMENTATION

Objekt: Veste Heldburg, Französischer Bau	Bundesland: Thüringen	Abb.-Nr. 14.1.05-31
Bereich: Ebene 1, Raum 14.1.05	Landkreis: Hildburghausen Ort: Bad Colberg-Heldburg	
Maßnahme: Konservierung Putz und Raumfassung	Bearbeitung: August 2012 bis Oktober 2013	
Bearbeitung: Ch. Seiler & Kollegium	Archiv W.Stehr/ Datei: v.heldburg_14.1.04_8d_w-wand_bef_zwisch	



Erläuterung/Darstellung: Westwand, im nördlichen Wandbereich befinden sich Fragmente einer Architekturmalerei welche zu einem Kamin oder Ofen gehörte.
Zustand weiterer Putzkittungen im Binnenbereich

FOTODOKUMENTATION

Objekt: Veste Heldburg, Französischer Bau	Bundesland: Thüringen	Abb.-Nr.
Bereich: Ebene 1, Raum 14.1.05	Landkreis: Hildburghausen	14.1.05-32
	Ort: Bad Colberg-Heldburg	
Maßnahme: Konservierung Putz und Raumfassung	Bearbeitung: August 2012 bis Oktober 2013	
Bearbeitung: Ch. Seiler & Kollegium	Archiv W.Stehr/ Datei: v.heldburg_14.1.04_8e_w-wand_bef_end	



Erläuterung/Darstellung: Westwand, im nördlichen Wandbereich befinden sich Fragmente einer Architekturmalerei welche zu einem Kamin oder Ofen gehörte. Die Aufnahme zeigt den Endzustand mit zurückhaltender Retusche.

FOTODOKUMENTATION

Objekt: Veste Heldburg, Französischer Bau	Bundesland: Thüringen	Abb.-Nr.
Bereich: Ebene 1, Raum 14.1.05	Landkreis: Hildburghausen	14.1.05-33
	Ort: Bad Colberg-Heldburg	
Maßnahme: Konservierung Putz und Raumfassung	Bearbeitung: August 2012 bis Oktober 2013	
Bearbeitung: Ch. Seiler & Kollegium	Archiv W.Stehr/ Datei: v.heldburg_14.1.04_9_s-wand_bef	



Erläuterung/Darstellung: Südwand, rechte Fensternische, unterer linker Bereich
Eine unverputzte Ziegelausmauerung, welche sich ehemals hinter einer Lambries befand.

FOTODOKUMENTATION

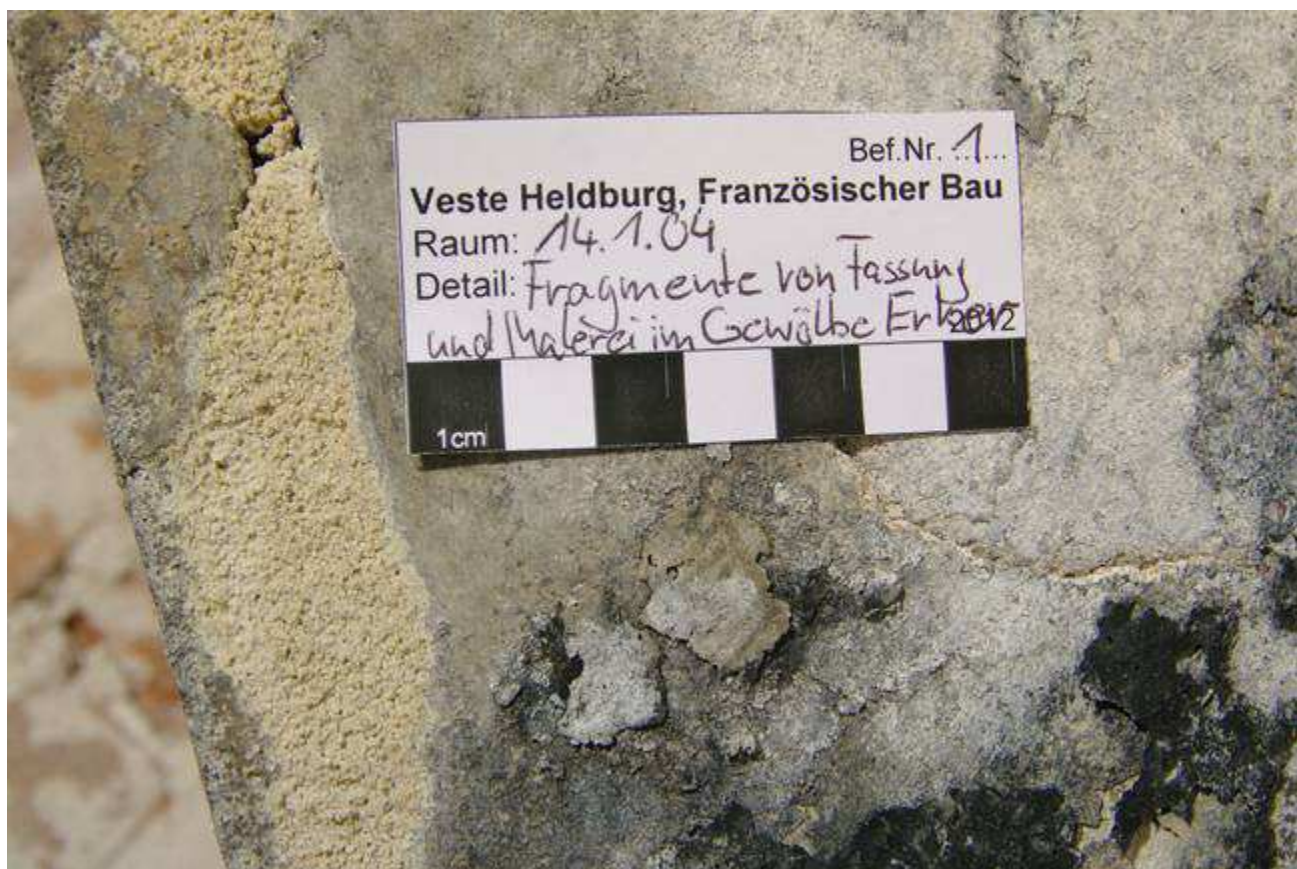
Objekt: Veste Heldburg, Französischer Bau	Bundesland: Thüringen	Abb.-Nr. 14.1.05-34
Bereich: Ebene 1, Raum 14.1.05	Landkreis: Hildburghausen Ort: Bad Colberg-Heldburg	
Maßnahme: Konservierung Putz und Raumfassung	Bearbeitung: August 2012 bis Oktober 2013	
Bearbeitung: Ch. Seiler & Kollegium	Archiv W.Stehr/ Datei: v.heldburg_14.1.04_10_o-wand_bef	



Erläuterung/Darstellung: Ostwand, nördlicher Bereich, fragmentarisch erhaltener Renaissanceputz
Die Aufnahme zeigt eine eingeritzte Inschrift, „L. Bechstein“

FOTODOKUMENTATION

Objekt: Veste Heldburg, Französischer Bau	Bundesland: Thüringen	Abb.-Nr.
Bereich: Ebene 1, Raum 14.1.05	Landkreis: Hildburghausen	14.1.05-35
Ort: Bad Colberg-Heldburg		
Maßnahme: Konservierung Putz und Raumfassung	Bearbeitung: August 2012 bis Oktober 2013	
Bearbeitung: Ch. Seiler & Kollegium	Archiv W.Stehr/ Datei: v.heldburg_14.1.04_11_gewölbe erker_bef	



Erläuterung/Darstellung: Gewölbe, Herrenerker, im nördlichen Bereich befindlicher Zwickel
Die Aufnahme zeigt den Befund eines kleinen Fassungsfragmentes.
Spärlichster Rest einer ehemals vorhandenen Dekorationsmalerei.

FOTODOKUMENTATION

Objekt: Veste Heldburg, Französischer Bau	Bundesland: Thüringen	Abb.-Nr.
Bereich: Ebene 1, Raum 14.1.05	Landkreis: Hildburghausen	14.1.05-36
	Ort: Bad Colberg-Heldburg	
Maßnahme: Konservierung Putz und Raumfassung	Bearbeitung: August 2012 bis Oktober 2013	
Bearbeitung: Ch. Seiler & Kollegium	Archiv W.Stehr/ Datei: v.heldburg_14.1.04_12_w-wand_schadbild	



Erläuterung/Darstellung: Westwand, unterer südlicher Bereich.
Häufiges Schadbild bei hohl liegenden Putzbereichen.

6 Raum 14.1.05

6.1 Bestand

Der Raum war in der zweiten Hälfte des 19. Jahrhunderts das „Zimmer der Freifrau“. Der in der Mitte der Belletage liegende Raum besitzt an Nord- und Südseite je zwei flachbogige Fensternischen, nach Westen eine segmentbogenförmige Türnische und nach Osten eine rundbogige Türöffnung.

Zwischen den Fenstern steht jeweils eine Sandsteinsäule auf Postament. Die nördliche Säule stammt aus der Renaissancezeit und zeigt heute eine Farbgestaltung von um 1897. Die südliche Säule wurde in den 1990er Jahren rekonstruiert und steht ungefasst.

An hölzerner Ausstattung ist vor allem in der nördlichen Raumhälfte die Lambries, Wandrahmungen, Fensterbekleidungen und die Fenster von Ende des 19. Jahrhunderts erhalten, außerdem die Tür nach Westen. Desweiteren zeugen Holzdübel und Dübellöcher von den ehemals eingebauten Lambries und Wandrahmungen. Die Verbundfenster nach Süden stammen aus der DDR-Zeit und wurden farblich an die 19.Jh.-Fassung angepasst.

Decke und Fußboden waren zerstört und sind heute neu eingebaut: Die Decke besitzt abweichend von der historischen Fassung einen glatten hellen Verputz, der Boden ist mit Eichenparkett in Anlehnung an den historischen Fußboden belegt.

Die Wände sind in der Zeit Georg II. mit einem Gips-Kalkputz glatt verputzt worden. Davon sind heute noch große Flächen erhalten und stehen ohne Fassung. Von der ursprünglichen Tapete konnten wenige Reste geborgen werden. In situ ist lediglich ein kleiner Rest von Zeitungspapier als Makulatur erhalten (nördliche Fensternische, Ostwand). An der Ostwand ist die Vertäfelung für einen ehemaligen Ofen unterbrochen, Fassungsreste stammen aus dem 19. Jahrhundert.

Der restaurierte Raum zeigt neben der nördlichen Säule ältere Befunde der Renaissance- und Barockzeit: in der südöstlichen Ecke ein rot gefasstes Türgewände zu einem ehemaligen Abort (heute vermauert), in der Fensternische (Westwand) ein kleines rot gefasstes, zugesetztes Fenstergewände, an der Ostwand ein fragmentarisch erhaltenes Türgewände.

6.2 Zustand

Der heutige schlechte Erhaltungszustand der Räume geht in erster Linie auf den großen Brand 1982 und die jahrelange Vernachlässigung des Französischen Baus zurück. So stand das Bauwerk bis zur Wende 1989/90 offen und die Witterung, Wasser und Natur konnten viel Schaden anrichten. Ferner sind viele fest eingebaute Ausstattungsteile sicher erst in dieser Zeit gestohlen und vernichtet worden. Mobiliar ist vermutlich schon zu DDR-Zeiten entfernt worden, v.a. mit Nutzung als Kinderheim.

Folgende Schadbilder sind für den Raum typisch:

- Putzfehlstellen, entfestigte Putze, Putzablösungen- und Hohlstellen, sandende Oberflächen
- verstaubte, verkohlte, verrußte Oberflächen
- großflächig Zementläufer und –spritzer von der Deckensanierung in den 1990er Jahren
- Säule: pulverisierter Kreidegrund, abblätternde, schollenartige Ölfassung, Rußablagerungen und Krusten, Verkohlung der Fassung, Fehlstellen bis Totalverlust, Ausbrüche im Stein, Signalfarbenreste Bauarbeiten am Sockel
- Türgewände: abblätternde Überfassungen, v.a. Öllacke aus dem 20. Jahrhundert

6.3 Zielstellung

Der Raum war in der verbliebenen Gestaltung des 19. Jahrhunderts hauptsächlich konservatorisch zu bearbeiten mit Schwerpunkt auf der Reinigung, Festigung und Schließen von Putzflächen. Abschließend sollen zurückhaltende Wandlasuren und Retuschen die Ablesbarkeit verbessern und den Hintergrund für die Museumsgestaltung beruhigen.

Augenmerk am Anfang der Maßnahmen lag bei der Darstellung des Brandschadens, der sich hier deutlich in den Raumhälften widerspiegelte. Putzbereiche auf der Südseite waren stark verschwärzt, die Holzbauteile verkohlt bzw. fehlten. Auf den Wandbereichen Ost und West der südlichen Hälfte waren großflächige Fehlstellen die sich tatsächlich mittig des Raumes aufhoben.

Auf der Nordseite hingegen war der Putz zu 90 % erhalten und der Brandschaden war nur an der Steinsäule auf Grund der Fehlstelle, der abgängigen Fassung und der verbrannten Fassung am Kapitell deutlich zu sehen. Somit sah das Konzept eine optische Trennung des Raumes vor. Nach der konzeptionellen Restaurierung der Raumhälften wurde durch die Große Baukommission beschlossen, das ursprüngliche Konzept zu verwerfen, die Raumhälften optisch zusammenzuführen und die Brandschäden stark zurückzunehmen. Das bedeutete, dass alle größeren Fehlstellen ergänzt und die Brandspuren mittels Lasuren überdeckt werden sollten. Abweichend vom ursprünglichen Konzept entschied man sich auch dafür, die verkohlten Lambries auszubauen, so dass nun nur noch wenige verkohlte Reste des Deckengesimses und der Türbekleidungen sowie die patinierten Putzreste auf den großen Brand hinweisen.

Die Befunde der Renaissance werden gezeigt und entsprechend präsentierbar konserviert. Die historischen Holzeinbauten wurden durch Fa. Zenkel, Kronach bearbeitet.

6.4 Maßnahmen

Tabellarische Zusammenfassung der Maßnahmen

Maßnahme	Technologie	Material
Reinigung	mechanisch mit Skalpell und Bürsten/Pinsel und Absaugen, Abkehren, Absprühen mit Sprühflasche Säule: Abnahme Signalfarbe am Sockel und Fassungsreinigung, Nachwaschen und Neutralisieren	destilliertes Wasser Scheidel Asur Entlacker, Ammoniak und dest.Wasser
Putzsicherung	Hinterfüllen von Hohlstellen und lockeren Putzen mittels Injektion, Anböschern von Rändern/Flanken und Hinterfüllern abstehender Schollen	PLM-A Injektionsmörtel, Rajasil Brandenburger Putz fein
Putzfestigung	Aufsprühen des Festigungsmittel mit Sprühflasche, ein- bis zweimalige Wiederholung	Remmers KSE 100
Entsalzung	Kaschierung der Flächen mit Japanpapier, manueller Antrag trocknender Zellstoffkompressen in zwei Zyklen	Arbocel BC 200 in destilliertem Wasser, Japanpapier (11g/m ²)
Kleben von losen Schalen am Mauerwerk	Schalen und größere Risse im zerklüfteten Sandsteinmauerwerk	Zwei-Komponenten-Epoxydharz
Fassungsfestigung	Aufstreichen mit Pinsel über Japanpapier oder Aufsprühen, ggf. Wiederholung Säule: Injektion mit Spritze und Anbügeln über Hostaphan-Folie und Heizspachtel	Tylose MH 300 in Wasser-Ethanol 1:1, 5 bis 15%ig je nach Schadbild Hasenhautleim in Wasser
Putzergänzung	niveaugleich, nach Vornässen, mehrlagig, anschließendes Aufrauen/Glätten/Strukturieren wie umliegender historischer Putz, Vorlegen tiefer Fehlstellen mit Egalisierungsputz	Rajasil Porengrundputz HSNA SP3, Rajasil Brandenburger Putz fein
Retusche	lasurartiger Auftrag mit Pinsel oder Schwamm oder durch Sprühen, Türgewände: lasurartiger Auftrag mit Pinsel Neutral- und Strichretusche (Säule), Auftrag Firnis mit Pinsel	Tylose MH 300, Trockenpigmente Dammarfirnis matt in Terpentinersatz

Reinigung und Freilegung

Nach einer Sicherung und Vorfestigung der Wandflächen wurden diese mittels feinen Bürsten und Pinseln, unter gleichzeitigem Absaugen gereinigt. Hartnäckige Verschmutzungen und Zementläufer konnten aufwändig mit Skalpell entfernt oder reduziert werden, Festhaftender

Schmutz ist mit Wasser und Schwämmchen abgenommen worden.

Insbesondere im östlichen Bogen der Nordwand mussten Putzbereiche aufgegeben werden, da sie völlig zerklüftet und durch Salze stark zerstört waren.

Das östliche Türgewände konnte durch Abbeizen von jüngeren Ölfarbschichten befreit werden, das Postament der Säule von einer hartnäckigen Signalfarbe/Baummarkierungen sowohl abgebeizt als auch mit feinem Granulat bestrahlt werden, um sie reduzieren.

Die ölgebundene Bemalung der nördlichen Säule (19. Jh.) konnte mit Hilfe von Ammoniak, 5%ig in Wasser, und Lösemittelgelen gereinigt und von Rußablagerungen und -krusten befreit werden.

Festigung der Fassungsreste

Der Putz des 19. Jh. selbst besitzt heute keine historische Fassung und war ursprünglich tapeziert bzw. waren Wandbespannungen vorhanden.

Die Fassungsreste der nördlichen Säule sowie der Kreidgrund wurden mit Hasenhautleim gefestigt. Dabei wurde das in Wasser gelöste, verdünnte und erwärmte Festigungsmittel nach Vorweichen bzw. Benetzen mit Wasser-Ethanol-Gemisch mittels Spritze hinter die Farbschollen injiziert und durch Andrücken mit dem Heizspachtel, mit Hostaphanfolie als Zwischenlage, am Untergrund verklebt, die Farbschollen geglättet. Überschüssiger Leim wurde mit Wasser und Schwämmchen abgetupft.

Entsalzung

Auf der Nordwand in beiden Fensterbögen war es notwendig Kompressen in zwei Zyklen anzulegen um den Salzgehalt zu reduzieren. Eine vollständige Entsalzung ist auf Grund der baulichen Situation (Mauerwerkstärke) nicht möglich und war auch nicht Ziel dieser Maßnahme. Um die Komresse von der rauen Oberfläche schadlos wieder lösen zu können wurden die Flächen mit Japanpapier mit destilliertem Wassers kaschiert.

Mauerwerkssicherung, Putzergänzung und Putzfestigung

Putzergänzungen wurden zur Sicherung des historischen Bestandes und zur Beruhigung der Flächen durchgeführt. Zunächst wurden Putzflanken angeböschert und kleinere Binnenflächen geschlossen. Hohlstellen wurden mittels Injektage eines kalkgebundenen Hinterfüllmörtels gesichert. Oberflächlich sandende, strukturell entfestigte Putze, insbesondere in den Fensterbögen auf der Nordseite und im Sockelbereich der Ostwand sowie in der östlichen Nische auf der Südseite, festigte man mit Kieselsäureester durch Aufstreichen, in entsprechender Verdünnung und mehrfacher Wiederholung.

Die großen Fehlstellen sind niveaugleich mit einem konfektionierten, feinkörnigen Kalkmörtel ergänzt worden, dabei passte man die Struktur möglichst an den gealterten, abgewitterten Zustand der historischen Oberflächen an. (In diesem Raum wurde abweichend von den

Übrigen Räumen ein Rajasil Kalkfilzputz ausprobiert, dessen Körnung zwar geeigneter war als die des konfektionierten Rajasil Brandenburger Putzes. Die Verarbeitungseigenschaften waren aufgrund des Bindemittels (siehe Technisches Datenblatt im Anhang) aber ungeeignet, ebenso die Farbigkeit.) Kleine Fehlstellen und Risse wurden mit Rajasil Brandenburger Putz geschlossen und an die Umgebungsflächen angearbeitet. Um die Neuputzflächen optisch den Bestand anzunähern war es notwendig den technisch bedingten Kalkschleier auf den Neuputzflächen mittels Wasser bzw. mit Ätzflüssigkeit zu reduzieren. Nach Reduzierung des Schleiers wird die Eigenfarbigkeit des Putzes wesentlich mehr wahrgenommen und passt sich den Bestandsflächen an.

Um einen tragfähigen Untergrund herzustellen, wurden starke Risse auf den Wandflächen und in den Bögen der Fensternischen mit Armierungsgewebe überbrückt, welches auf Distanz eingedübelt wurde.

Während der Reinigung der Oberflächen wurden einige zerklüftete Sandsteine des Mauerwerkes (Süd-, West- und Ostwand der südlichen Raumhälfte) sichtbar. Hier war es notwendig lose Schalen und größere Risse zu Verkleben und größere Fehlstellen zu ergänzen

Retuschen und Lasuren

Abschließend fiel in Bauberatungen und Baukommissionen die Entscheidung, die Neuputzflächen durch Lasuren besser in den Bestand einzubinden. Dazu wurde eine eigens hergestellte leimige Lasur aus Cellulosederivat Tylose und Pigmenten mit Bürste aufgestrichen, partiell gesprüht. Die zu dunkel stehenden patinierten Flächen im Bereich des zu zeigenden Brandschadens wurden wiederum mit Kalkwasser etwas aufgehellt.

Die großen Fehlstellen der historischen Säule standen zu hell im Kreidgrund, ihre Wertigkeit konnte durch Strichretusche und Neutralretusche im Schwarz/Kasseler Braun-Ton etwas weggenommen werden. Die Ölfassung erhielt einen nährenden Überzug aus Dammarfirnis. Da sich die Signalfarbe am Postament regelrecht in den Stein eingezogen hatte und die Steinsubstanz nicht beschädigt werden sollte, mussten die immer noch leichten Markierungsspuren mit Lasuren überdeckt werden.

6.5 Fotodokumentation

Objekt: Veste Heldburg, Französischer Bau	Bundesland: Thüringen	Abb.-Nr. 14.1.05-1
Bereich: Ebene 1, Raum 14.1.05	Landkreis: Hildburghausen Ort: Bad Colberg-Heldburg	
Maßnahme: Konservierung Putz und Raumfassung	Bearbeitung: August 2012 bis Oktober 2013	
Bearbeitung: Ch. Seiler & Kollegium	Archiv W.Stehr/ Datei: v.heldburg_14.1.05_1a_nw-ansicht_vor	



Erläuterung/Darstellung: Raumübersicht in nordwestlicher Richtung. Vorzustand im August 2012.

FOTODOKUMENTATION

Objekt: Veste Heldburg, Französischer Bau	Bundesland: Thüringen	Abb.-Nr.
Bereich: Ebene 1, Raum 14.1.05	Landkreis: Hildburghausen	14.1.05-2
Maßnahme: Konservierung Putz und Raumfassung	Bearbeitung: August 2012 bis Oktober 2013	
Bearbeitung: Ch. Seiler & Kollegium	Archiv W.Stehr/ Datei: v.heldburg_14.1.05_1c_nw-ansicht_end	



Erläuterung/Darstellung: Raumübersicht in nordwestlicher Richtung. Endzustand im Oktober 2013.

FOTODOKUMENTATION

Objekt: Veste Heldburg, Französischer Bau	Bundesland: Thüringen	Abb.-Nr. 14.1.05-3
Bereich: Ebene 1, Raum 14.1.05	Landkreis: Hildburghausen Ort: Bad Colberg-Heldburg	
Maßnahme: Konservierung Putz und Raumfassung	Bearbeitung: August 2012 bis Oktober 2013	
Bearbeitung: Ch. Seiler & Kollegium	Archiv W.Stehr/ Datei: v.heldburg_14.1.05_2a_so-ansicht_vor	



Erläuterung/Darstellung: Raumübersicht in südöstlicher Richtung. Vorzustand im Oktober 2013.

FOTODOKUMENTATION

Objekt: Veste Heldburg, Französischer Bau	Bundesland: Thüringen	Abb.-Nr. 14.1.05-4
Bereich: Ebene 1, Raum 14.1.05	Landkreis: Hildburghausen Ort: Bad Colberg-Heldburg	
Maßnahme: Konservierung Putz und Raumfassung	Bearbeitung: August 2012 bis Oktober 2013	
Bearbeitung: Ch. Seiler & Kollegium	Archiv W.Stehr/ Datei: v.heldburg_14.1.05_3a_n-wand_vor	



Erläuterung/Darstellung: Sicht auf die Nordwand zu Beginn der Arbeiten.
Vorzustand im Oktober 2013.

FOTODOKUMENTATION

Objekt: Veste Heldburg, Französischer Bau	Bundesland: Thüringen	Abb.-Nr. 14.1.05-5
Bereich: Ebene 1, Raum 14.1.05	Landkreis: Hildburghausen Ort: Bad Colberg-Heldburg	
Maßnahme: Konservierung Putz und Raumfassung	Bearbeitung: August 2012 bis Oktober 2013	
Bearbeitung: Ch. Seiler & Kollegium	Archiv W.Stehr/ Datei: v.heldburg_14.1.05_3b(2)_n-wand_det_zwisch	



Erläuterung/Darstellung: Nordwand, Bogen der rechten Fensterische.
Hier musste der Putz des 19. Jh. abgenommen werden, da dieser durch Feuchtigkeitsschäden zu mürbe geworden war.

FOTODOKUMENTATION

Objekt: Veste Heldburg, Französischer Bau	Bundesland: Thüringen	Abb.-Nr. 14.1.05-6
Bereich: Ebene 1, Raum 14.1.05	Landkreis: Hildburghausen Ort: Bad Colberg-Heldburg	
Maßnahme: Konservierung Putz und Raumfassung	Bearbeitung: August 2012 bis Oktober 2013	
Bearbeitung: Ch. Seiler & Kollegium	Archiv W.Stehr/ Datei: v.heldburg_14.1.05_3b_n-wand_zwisch	



Erläuterung/Darstellung: Nordwand, Zwischenzustand nach Putzabnahme und Reinigung.

FOTODOKUMENTATION

Objekt: Veste Heldburg, Französischer Bau	Bundesland: Thüringen	Abb.-Nr.
Bereich: Ebene 1, Raum 14.1.05	Landkreis: Hildburghausen	14.1.05-7
Maßnahme: Konservierung Putz und Raumfassung	Bearbeitung: August 2012 bis Oktober 2013	
Bearbeitung: Ch. Seiler & Kollegium	Archiv W.Stehr/ Datei: v.heldburg_14.1.05_3c_n-wand_end	



Erläuterung/Darstellung: Sicht auf die Nordwand im Endzustand. Oktober 2013

FOTODOKUMENTATION

Objekt: Veste Heldburg, Französischer Bau	Bundesland: Thüringen	Abb.-Nr. 14.1.05-8
Bereich: Ebene 1, Raum 14.1.05	Landkreis: Hildburghausen Ort: Bad Colberg-Heldburg	
Maßnahme: Konservierung Putz und Raumfassung	Bearbeitung: August 2012 bis Oktober 2013	
Bearbeitung: Ch. Seiler & Kollegium	Archiv W.Stehr/ Datei: v.heldburg_14.1.05_4a_o-wand_vor	



Erläuterung/Darstellung: Sicht auf die Ostwand zu Beginn der Arbeiten.
Vorzustand im Oktober 2013.

FOTODOKUMENTATION

Objekt: Veste Heldburg, Französischer Bau	Bundesland: Thüringen	Abb.-Nr. 14.1.05-9
Bereich: Ebene 1, Raum 14.1.05	Landkreis: Hildburghausen Ort: Bad Colberg-Heldburg	
Maßnahme: Konservierung Putz und Raumfassung	Bearbeitung: August 2012 bis Oktober 2013	
Bearbeitung: Ch. Seiler & Kollegium	Archiv W.Stehr/ Datei: v.heldburg_14.1.05_4b(1)_o-wand_zwisch	



Erläuterung/Darstellung: Ostwand, Zwischenzustand, nach den Reinigungsarbeiten erfolgte der Auftrag des Unterputzes. Im rechten Wandbereich sind alle Putzkanten angebösch, hier sollte der Charakter der Brandruine gezeigt werden.

FOTODOKUMENTATION

Objekt: Veste Heldburg, Französischer Bau	Bundesland: Thüringen	Abb.-Nr.
Bereich: Ebene 1, Raum 14.1.05	Landkreis: Hildburghausen	14.1.05-10
	Ort: Bad Colberg-Heldburg	
Maßnahme: Konservierung Putz und Raumfassung	Bearbeitung: August 2012 bis Oktober 2013	
Bearbeitung: Ch. Seiler & Kollegium	Archiv W.Stehr/ Datei: v.heldburg_14.1.05_4c_o-wand_zwisch	



Erläuterung/Darstellung: Ostwand, Zwischenzustand nach Ausführung des Feinputzes im linken bzw. nördlichen Wandbereich. Im südlichen Bereich sollte ursprünglich der Charakter der Brandruine gezeigt werden. Zustand November 2012.

FOTODOKUMENTATION

Objekt: Veste Heldburg, Französischer Bau	Bundesland: Thüringen	Abb.-Nr. 14.1.05-11
Bereich: Ebene 1, Raum 14.1.05	Landkreis: Hildburghausen Ort: Bad Colberg-Heldburg	
Maßnahme: Konservierung Putz und Raumfassung	Bearbeitung: August 2012 bis Oktober 2013	
Bearbeitung: Ch. Seiler & Kollegium	Archiv W.Stehr/ Datei: v.heldburg_14.1.05_4d_o-wand_end	



Erläuterung/Darstellung: Sicht auf die Ostwand im Endzustand. Abweichend vom ursprünglichen Konzept wurden sämtliche Putzfehlstellen im südlichen Bereich geschlossen und die Wandflächen durch Retuschen beruhigt. Zustand im Oktober 2013.

FOTODOKUMENTATION

Objekt: Veste Heldburg, Französischer Bau	Bundesland: Thüringen	Abb.-Nr. 14.1.05-12
Bereich: Ebene 1, Raum 14.1.05	Landkreis: Hildburghausen Ort: Bad Colberg-Heldburg	
Maßnahme: Konservierung Putz und Raumfassung	Bearbeitung: August 2012 bis Oktober 2013	
Bearbeitung: Ch. Seiler & Kollegium	Archiv W.Stehr/ Datei: v.heldburg_14.1.05_4e_o-wand_det_zwisch	



Erläuterung/Darstellung: Ostwand. Die Putzoberfläche des nördlichen Bereiches war besonders mit großen Zementläufern verschmutzt. Diese mussten aufwändig mit Skalpell sowie Dremelwerkzeugen entfernt werden.

FOTODOKUMENTATION

Objekt: Veste Heldburg, Französischer Bau	Bundesland: Thüringen	Abb.-Nr. 14.1.05-13
Bereich: Ebene 1, Raum 14.1.05	Landkreis: Hildburghausen Ort: Bad Colberg-Heldburg	
Maßnahme: Konservierung Putz und Raumfassung	Bearbeitung: August 2012 bis Oktober 2013	
Bearbeitung: Ch. Seiler & Kollegium	Archiv W.Stehr/ Datei: v.heldburg_14.1.05_4f_o-wand_end	



Erläuterung/Darstellung: Ostwand. Die Putzoberfläche des nördlichen Bereiches war besonders mit großen Zementläufern verschmutzt. Die Aufnahme zeigt den Endzustand dieses Bereiches.

FOTODOKUMENTATION

Objekt: Veste Heldburg, Französischer Bau	Bundesland: Thüringen	Abb.-Nr. 14.1.05-14
Bereich: Ebene 1, Raum 14.1.05	Landkreis: Hildburghausen Ort: Bad Colberg-Heldburg	
Maßnahme: Konservierung Putz und Raumfassung	Bearbeitung: August 2012 bis Oktober 2013	
Bearbeitung: Ch. Seiler & Kollegium	Archiv W.Stehr/ Datei: v.heldburg_14.1.05_5a_s-wand_vor	



Erläuterung/Darstellung: Sicht auf die Südwand zu Beginn der Arbeiten.
Vorzustand im August 2012

FOTODOKUMENTATION

Objekt: Veste Heldburg, Französischer Bau	Bundesland: Thüringen	Abb.-Nr. 14.1.05-15
Bereich: Ebene 1, Raum 14.1.05	Landkreis: Hildburghausen Ort: Bad Colberg-Heldburg	
Maßnahme: Konservierung Putz und Raumfassung	Bearbeitung: August 2012 bis Oktober 2013	
Bearbeitung: Ch. Seiler & Kollegium	Archiv W.Stehr/ Datei: v.heldburg_14.1.05_5b_s-wand_zwisch	



Erläuterung/Darstellung: Südwand, Zwischenzustand. Nach der Reinigung und Konservierung. Sämtliche Putzkanten wurden angebösch und das Mauerwerk teilweise verfugt. Nach dem ursprünglichen Konzept sollte in diesem Bereich der Charakter der Brandruine gezeigt werden.

FOTODOKUMENTATION

Objekt: Veste Heldburg, Französischer Bau	Bundesland: Thüringen	Abb.-Nr. 14.1.05-16
Bereich: Ebene 1, Raum 14.1.05	Landkreis: Hildburghausen Ort: Bad Colberg-Heldburg	
Maßnahme: Konservierung Putz und Raumfassung	Bearbeitung: August 2012 bis Oktober 2013	
Bearbeitung: Ch. Seiler & Kollegium	Archiv W.Stehr/ Datei: v.heldburg_14.1.05_5b_s-wand_end	



Erläuterung/Darstellung: Die Südwand im Endzustand. Oktober 2013.
Abweichend vom ursprünglichen Konzept wurden alle Putzfehlstellen geschlossen und der gesamte Bereich mit Lasuren beruhigt.

FOTODOKUMENTATION

Objekt: Veste Heldburg, Französischer Bau	Bundesland: Thüringen	Abb.-Nr. 14.1.05-17
Bereich: Ebene 1, Raum 14.1.05	Landkreis: Hildburghausen Ort: Bad Colberg-Heldburg	
Maßnahme: Konservierung Putz und Raumfassung	Bearbeitung: August 2012 bis Oktober 2013	
Bearbeitung: Ch. Seiler & Kollegium	Archiv W.Stehr/ Datei: v.heldburg_14.1.05_6a_w-wand_vor	



Erläuterung/Darstellung: Westwand zu Beginn der Arbeiten. Vorzustand im August 2012.

FOTODOKUMENTATION

Objekt: Veste Heldburg, Französischer Bau	Bundesland: Thüringen	Abb.-Nr. 14.1.05-18
Bereich: Ebene 1, Raum 14.1.05	Landkreis: Hildburghausen Ort: Bad Colberg-Heldburg	
Maßnahme: Konservierung Putz und Raumfassung	Bearbeitung: August 2012 bis Oktober 2013	
Bearbeitung: Ch. Seiler & Kollegium	Archiv W.Stehr/ Datei: v.heldburg_14.1.05_6b_w-wand_zwisch	



Erläuterung/Darstellung: Westwand, Zwischenzustand, nach den Reinigungsarbeiten erfolgte der Auftrag des Unterputzes. Im linken Wandbereich sind alle Putzkanten angebösch, hier sollte der Charakter der Brandruine gezeigt werden.

FOTODOKUMENTATION

Objekt: Veste Heldburg, Französischer Bau	Bundesland: Thüringen	Abb.-Nr. 14.1.05-19
Bereich: Ebene 1, Raum 14.1.05	Landkreis: Hildburghausen Ort: Bad Colberg-Heldburg	
Maßnahme: Konservierung Putz und Raumfassung	Bearbeitung: August 2012 bis Oktober 2013	
Bearbeitung: Ch. Seiler & Kollegium	Archiv W.Stehr/ Datei: v.heldburg_14.1.05_6c_w-wand_zwisch	



Erläuterung/Darstellung: Westwand, Zwischenzustand nach Ausführung des Feinputzes im rechten bzw. nördlichen Wandbereich. Im südlichen Bereich sollte ursprünglich der Charakter der Brandruine gezeigt werden. Zustand November 2012.

FOTODOKUMENTATION

Objekt: Veste Heldburg, Französischer Bau	Bundesland: Thüringen	Abb.-Nr. 14.1.05-20
Bereich: Ebene 1, Raum 14.1.05	Landkreis: Hildburghausen Ort: Bad Colberg-Heldburg	
Maßnahme: Konservierung Putz und Raumfassung	Bearbeitung: August 2012 bis Oktober 2013	
Bearbeitung: Ch. Seiler & Kollegium	Archiv W.Stehr/ Datei: v.heldburg_14.1.05_6d_w-wand_end	



Erläuterung/Darstellung: Die Westwand im Endzustand. Oktober 2013. Abweichend vom ursprünglichen Konzept wurden alle Putzfehlstellen geschlossen und der gesamte südliche Wandbereich mit Lasuren beruhigt.

FOTODOKUMENTATION

Objekt: Veste Heldburg, Französischer Bau	Bundesland: Thüringen	Abb.-Nr. 14.1.05-21
Bereich: Ebene 1, Raum 14.1.05	Landkreis: Hildburghausen Ort: Bad Colberg-Heldburg	
Maßnahme: Konservierung Putz und Raumfassung	Bearbeitung: August 2012 bis Oktober 2013	
Bearbeitung: Ch. Seiler & Kollegium	Archiv W.Stehr/ Datei: v.heldburg_14.1.05_7a_w-wand_bef_vor	



Erläuterung/Darstellung: Westwand, linke Fensternische. In der linken Laibung befindet sich die zugesetzte Türöffnung zu einem früheren Toilettenerker. Dieser Bereich sollte freigelegt und als Befundfenster präsentiert werden. Vorzustand

FOTODOKUMENTATION

Objekt: Veste Heldburg, Französischer Bau	Bundesland: Thüringen	Abb.-Nr. 14.1.05-22
Bereich: Ebene 1, Raum 14.1.05	Landkreis: Hildburghausen Ort: Bad Colberg-Heldburg	
Maßnahme: Konservierung Putz und Raumfassung	Bearbeitung: August 2012 bis Oktober 2013	
Bearbeitung: Ch. Seiler & Kollegium	Archiv W.Stehr/ Datei: v.heldburg_14.1.05_7c_w-wand_bef_end	



Erläuterung/Darstellung: Westwand, linke Fensternische. In der linken Laibung befindet sich die zugesetzte Türöffnung zu einem früheren Toilettenerker.
Endzustand nach der Freilegung und Konservierung, Oktober 2013

FOTODOKUMENTATION

Objekt: Veste Heldburg, Französischer Bau	Bundesland: Thüringen	Abb.-Nr. 14.1.05-23
Bereich: Ebene 1, Raum 14.1.05	Landkreis: Hildburghausen Ort: Bad Colberg-Heldburg	
Maßnahme: Konservierung Putz und Raumfassung	Bearbeitung: August 2012 bis Oktober 2013	
Bearbeitung: Ch. Seiler & Kollegium	Archiv W.Stehr/ Datei: v.heldburg_14.1.05_13_w-wand_bef	



Erläuterung/Darstellung: Westwand, rechte Fenster niche. In der rechten Laibung befindet sich die zugesetzte Öffnung zu einem früheren Wandschrank. Dieser Bereich sollte freigelegt und als Befundfenster präsentiert werden. Vorzustand

FOTODOKUMENTATION

Objekt: Veste Heldburg, Französischer Bau	Bundesland: Thüringen	Abb.-Nr.
Bereich: Ebene 1, Raum 14.1.05	Landkreis: Hildburghausen	14.1.05-24
	Ort: Bad Colberg-Heldburg	
Maßnahme: Konservierung Putz und Raumfassung	Bearbeitung: August 2012 bis Oktober 2013	
Bearbeitung: Ch. Seiler & Kollegium	Archiv W.Stehr/ Datei: v.heldburg_14.1.05_8a_säule nord_vor	



Erläuterung/Darstellung: Nordwand, Vorzustand der Säule.

FOTODOKUMENTATION

Objekt: Veste Heldburg, Französischer Bau	Bundesland: Thüringen	Abb.-Nr.
Bereich: Ebene 1, Raum 14.1.05	Landkreis: Hildburghausen	14.1.05-25
	Ort: Bad Colberg-Heldburg	
Maßnahme: Konservierung Putz und Raumfassung	Bearbeitung: August 2012 bis Oktober 2013	
Bearbeitung: Ch. Seiler & Kollegium	Archiv W.Stehr/ Datei: v.heldburg_14.1.05_8b_säule nord_end	



Erläuterung/Darstellung: Nordwand, Endzustand der Säule.

FOTODOKUMENTATION

Objekt: Veste Heldburg, Französischer Bau	Bundesland: Thüringen	Abb.-Nr.
Bereich: Ebene 1, Raum 14.1.05	Landkreis: Hildburghausen	14.1.05-26
	Ort: Bad Colberg-Heldburg	
Maßnahme: Konservierung Putz und Raumfassung	Bearbeitung: August 2012 bis Oktober 2013	
Bearbeitung: Ch. Seiler & Kollegium	Archiv W.Stehr/ Datei: v.heldburg_14.1.05_9a_säule nord(2)_vor	



Erläuterung/Darstellung: Nordwand, Vorzustand der Säule.

FOTODOKUMENTATION

Objekt: Veste Heldburg, Französischer Bau	Bundesland: Thüringen	Abb.-Nr. 14.1.05-27
Bereich: Ebene 1, Raum 14.1.05	Landkreis: Hildburghausen Ort: Bad Colberg-Heldburg	
Maßnahme: Konservierung Putz und Raumfassung	Bearbeitung: August 2012 bis Oktober 2013	
Bearbeitung: Ch. Seiler & Kollegium	Archiv W.Stehr/ Datei: v.heldburg_14.1.05_9b_säule nord(2)_end	



Erläuterung/Darstellung: Nordwand, Endzustand der Säule.

FOTODOKUMENTATION

Objekt: Veste Heldburg, Französischer Bau	Bundesland: Thüringen Landkreis: Hildburghausen Ort: Bad Colberg-Heldburg	Abb.-Nr. 14.1.05-28
Bereich: Ebene 1, Raum 14.1.05		
Maßnahme: Konservierung Putz und Raumfassung	Bearbeitung: August 2012 bis Oktober 2013	
Bearbeitung: Ch. Seiler & Kollegium	Archiv W.Stehr/ Datei: v.heldburg_14.1.05_10a_säule_def(1)_vor	



Erläuterung/Darstellung: Ausschnitt am Säulenschaft im Vorzustand.

FOTODOKUMENTATION

Objekt: Veste Heldburg, Französischer Bau	Bundesland: Thüringen	Abb.-Nr. 14.1.05-29
Bereich: Ebene 1, Raum 14.1.05	Landkreis: Hildburghausen Ort: Bad Colberg-Heldburg	
Maßnahme: Konservierung Putz und Raumfassung	Bearbeitung: August 2012 bis Oktober 2013	
Bearbeitung: Ch. Seiler & Kollegium	Archiv W.Stehr/ Datei: v.heldburg_14.1.05_10b_säule_det(1)_end	



Erläuterung/Darstellung: Ausschnitt am Säulenschaft nach der Fassungsfestigung und Retusche.

FOTODOKUMENTATION

Objekt: Veste Heldburg, Französischer Bau	Bundesland: Thüringen	Abb.-Nr. 14.1.05-30
Bereich: Ebene 1, Raum 14.1.05	Landkreis: Hildburghausen Ort: Bad Colberg-Heldburg	
Maßnahme: Konservierung Putz und Raumfassung	Bearbeitung: August 2012 bis Oktober 2013	
Bearbeitung: Ch. Seiler & Kollegium	Archiv W.Stehr/ Datei: v.heldburg_14.1.05_11a_säule_det(2)_vor	



Erläuterung/Darstellung: Ausgewähltes Detail am Säulenschaft. Zustand nach der Fassungsfestigung.

FOTODOKUMENTATION

Objekt: Veste Heldburg, Französischer Bau	Bundesland: Thüringen	Abb.-Nr. 14.1.05-31
Bereich: Ebene 1, Raum 14.1.05	Landkreis: Hildburghausen Ort: Bad Colberg-Heldburg	
Maßnahme: Konservierung Putz und Raumfassung	Bearbeitung: August 2012 bis Oktober 2013	
Bearbeitung: Ch. Seiler & Kollegium	Archiv W.Stehr/ Datei: v.heldburg_14.1.05_11b_säule_det(2)_end	



Erläuterung/Darstellung: Ausgewähltes Detail am Säulenschaft. Zustand nach der Retusche.

FOTODOKUMENTATION

Objekt: Veste Heldburg, Französischer Bau	Bundesland: Thüringen	Abb.-Nr. 14.1.05-32
Bereich: Ebene 1, Raum 14.1.05	Landkreis: Hildburghausen Ort: Bad Colberg-Heldburg	
Maßnahme: Konservierung Putz und Raumfassung	Bearbeitung: August 2012 bis Oktober 2013	
Bearbeitung: Ch. Seiler & Kollegium	Archiv W.Stehr/ Datei: v.heldburg_14.1.05_12a_säule_det(3)_vor	



Erläuterung/Darstellung: Ausgewähltes Detail am Säulenschaft. Zustand vor der Festigung und vor der Niederlegung von Schollen der Malschicht.

FOTODOKUMENTATION

Objekt: Veste Heldburg, Französischer Bau	Bundesland: Thüringen	Abb.-Nr. 14.1.05-33
Bereich: Ebene 1, Raum 14.1.05	Landkreis: Hildburghausen Ort: Bad Colberg-Heldburg	
Maßnahme: Konservierung Putz und Raumfassung	Bearbeitung: August 2012 bis Oktober 2013	
Bearbeitung: Ch. Seiler & Kollegium	Archiv W.Stehr/ Datei: v.heldburg_14.1.05_12b_säule_det(3)_end	



Erläuterung/Darstellung: Ausgewähltes Detail am Säulenschaft. Zustand nach der Retusche.

FOTODOKUMENTATION

Objekt: Veste Heldburg, Französischer Bau	Bundesland: Thüringen	Abb.-Nr. 14.1.05-34
Bereich: Ebene 1, Raum 14.1.05	Landkreis: Hildburghausen Ort: Bad Colberg-Heldburg	
Maßnahme: Konservierung Putz und Raumfassung	Bearbeitung: August 2012 bis Oktober 2013	
Bearbeitung: Ch. Seiler & Kollegium	Archiv W.Stehr/ Datei: v.heldburg_14.1.05_13a_säule_det(4)_vor	



Erläuterung/Darstellung: Ausgewähltes Detail am Säulenschaft. Zustand vor der Festigung und vor der Niederlegung von Schollen der Malschicht.

FOTODOKUMENTATION

Objekt: Veste Heldburg, Französischer Bau	Bundesland: Thüringen	Abb.-Nr. 14.1.05-35
Bereich: Ebene 1, Raum 14.1.05	Landkreis: Hildburghausen Ort: Bad Colberg-Heldburg	
Maßnahme: Konservierung Putz und Raumfassung	Bearbeitung: August 2012 bis Oktober 2013	
Bearbeitung: Ch. Seiler & Kollegium	Archiv W.Stehr/ Datei: v.heldburg_14.1.05_13b_säule_det(4)_end	



Erläuterung/Darstellung: Ausgewähltes Detail am Säulenschaft. Zustand nach der Retusche.

FOTODOKUMENTATION

Objekt: Veste Heldburg, Französischer Bau	Bundesland: Thüringen	Abb.-Nr. 14.1.05-36
Bereich: Ebene 1, Raum 14.1.05	Landkreis: Hildburghausen Ort: Bad Colberg-Heldburg	
Maßnahme: Konservierung Putz und Raumfassung	Bearbeitung: August 2012 bis Oktober 2013	
Bearbeitung: Ch. Seiler & Kollegium	Archiv W.Stehr/ Datei: v.heldburg_14.1.05_14a_säule_det(5)_vor	



Erläuterung/Darstellung: Ausschnitt am Säulenschaft. Zustand vor der Retusche.

FOTODOKUMENTATION

Objekt: Veste Heldburg, Französischer Bau	Bundesland: Thüringen	Abb.-Nr. 14.1.05-37
Bereich: Ebene 1, Raum 14.1.05	Landkreis: Hildburghausen Ort: Bad Colberg-Heldburg	
Maßnahme: Konservierung Putz und Raumfassung	Bearbeitung: August 2012 bis Oktober 2013	
Bearbeitung: Ch. Seiler & Kollegium	Archiv W.Stehr/ Datei: v.heldburg_14.1.05_14b_säule_det(5)_end	



Erläuterung/Darstellung: Ausschnitt am Säulenschaft im Endzustand.

7 Raum 14.1.06

7.1 Bestand

Der Raum wurde in der zweiten Hälfte des 19. Jahrhunderts, unter Nutzung Georg II. und seiner Frau, als Schlafzimmer der Freifrau genutzt und wird heute auch noch so bezeichnet. Der etwa in der Mitte der ersten Etage liegende Raum besitzt an der Süd- und Nordseite je eine flachbogige Fensternische, an der Nordseite eine Fensternische. Von Westen und Osten betritt man den Raum durch segmentbogige Türnischen mit rundbogigen Eichentüren aus dem 19. Jahrhundert.

An hölzerner Ausstattung sind die Fenster und Fensterbekleidungen, die Türen sowie an Nord-, Ost- und Westwand ein furniertes Gurtgesims erhalten. Weiterhin zeugen Sockel- und Eckleisten von der ehemaligen textilen Bespannung der unteren Wandbereiche. Wenige Reste des Deckengesimses bzw. einer Abschlussleiste sind erhalten.

Decke und Fußboden waren zerstört und sind heute neu eingebaut: Die Decke besitzt abweichend von der historischen Fassung einen glatten hellen Verputz, der Boden ist mit Eichenparkett in Anlehnung an den historischen Fußboden belegt.

Die Wände sind in der Zeit Georg II. mit einem Gips-Kalkputz glatt verputzt worden. Davon sind heute noch große Flächen erhalten. Die oberen Wandbereiche sind mit einer ockergelben Leimfarbe gefasst. Die unteren Bereiche unterhalb des Gesimses sind ungefasst belassen, der Putz hat eine weiße Oberfläche. Hier gab es im 19. Jahrhundert eine textile Bespannung bzw. Wandbehänge, welche am Gesims befestigt waren. Der geputzte Sockel ist etwas herausgestellt und wieder ockergelb gestrichen. An der Westwand stand ein Ofen, davon sind wenige grüne Wandkacheln erhalten.

Als Befunde des 16. Jahrhunderts gibt es an der Südwand ein rot gefasstes Gewände einer Tür, welche zu einem ehemaligen Aborterker führte. Diese ist mit Werksteinen zugesetzt und war im 19. Jahrhundert unter Putz verborgen. Ein Gewänderest, ebenfalls rot gefasst, gibt es im Bereich des ehemaligen Ofens an der Westwand; vermutlich ist dies ein Rest einer Kamineinfassung. Unter dem Sichtputz ist der Renaissanceputz erhalten, der zur besseren Haftung des Folgeputzes angehackt worden ist.

7.2 Zustand

Der heutige schlechte Erhaltungszustand geht in erster Linie auf den großen Brand 1982 und die jahrelange Vernachlässigung des Französischen Baus zurück. So stand das Bauwerk bis zur Wende 1989/90 offen und die Witterung, Wasser und Natur konnten viel Schaden anrichten. Ferner sind viele fest eingebaute Ausstattungsteile sicher erst in dieser Zeit gestohlen und vernichtet worden. Mobiliar ist vermutlich schon zu DDR-Zeiten entfernt worden, v.a. mit Nutzung als Kinderheim.

Folgende Schadbilder sind für den Raum typisch:

- Putzfehlstellen, entfestigte Putze, Putzablösungen- und Hohlstellen, sandende Oberflächen
- verschmutzte Oberflächen, teilweise durch den Brand farbveränderte Wandfassungen
- kreidende Wandanstriche
- Zementläufer und –spritzer von der Deckensanierung in den 1990er Jahren
- Renaissancebefunde Gewände: Verschmutzungen, Staubablagerungen, Überfassungen und Putzreste auf der Fassung

7.3 Zielstellung

Der Raum war in der verbliebenen Gestaltung des 19. Jahrhunderts hauptsächlich konservatorisch zu bearbeiten mit Schwerpunkt auf Reinigung, Festigung und Schließen von Putzflächen. Abschließend sollten zurückhaltende Wandlasuren und Retuschen die Ablesbarkeit verbessern und den Hintergrund für die Museumsgestaltung beruhigen.

Auf eine historisierende textile Bespannung wurde (trotz Befunde blauer Gewebereste) verzichtet, die ungefassten Putzergänzungen werden entsprechend der übrigen Wandflächen angeglichen und retuschiert.

Die Befunde der Renaissance-Zeit werden aufgearbeitet und präsentiert: das rot gefasste Türgewände der Aborttür in der Südwand und Reste eines rot gefassten Gewändes.

Die Holzausstattung wurde durch Fa. Zenkel, Kronach bearbeitet.

7.4 Maßnahmen

Tabellarische Zusammenfassung der Maßnahmen

Maßnahme	Technologie	Material
Reinigung	mechanisch mit Skalpell und Bürsten/Pinsel und Absaugen, Abkehren, Absprühen mit Sprühflasche an den unteren Wandbereichen der Ostwand mussten Reste von Ölfarbanstrichen mittels Abbeizer und Dampfstrahlgerät entfernt werden	destilliertes Wasser Scheidel Asur Entlacker dest.Wasser
Putzsicherung	Hinterfüllen von Hohlstellen und lockeren Putzen mittels Injektion, Anböschern von Rändern/Flanken und Hinterfüllern abstehender Schollen	PLM-A Injektionsmörtel, Rajasil Brandenburger Putz fein
Entsalzung	manueller Auftrag einer trocknenden Zellstoffkompressen, in zwei Zyklen	Arbocel 200 Japanpapier (11g/m ²) destilliertes Wasser
Putzfestigung	Aufsprühen des Festigungsmittel mit Sprühflasche, ein- bis zweimalige Wiederholung	Remmers KSE 100
Fassungsfestigung	Aufstreichen mit Pinsel über Japanpapier oder Aufsprühen, ggf. Wiederholung	Tylose MH 300 in Wasser-Ethanol 1:1, 5 bis 15%ig je nach Schadbild
Putzergänzung	niveausgleich, nach Vornässen, mehrlagig, anschließendes Aufrauen/Glätten/Strukturieren wie umliegender historischer Putz, Vorlegen tiefer Fehlstellen mit Egalisierungsputz	Rajasil Porengrundputz HSNA SP3, Rajasil Brandenburger Putz fein
Retusche	lasurartiger Auftrag mit Pinsel oder Schwamm oder durch Sprühen	Tylose MH 300, Trockenpigmente

Reinigung und Freilegung

Nach einer Sicherung und Vorfestigung der Wandputze und -fassungen wurden diese mit Pinsel, unter gleichzeitigem Absaugen gereinigt. Hartnäckige Verschmutzungen und Zementläufer konnten aufwändig mit Skalpell entfernt oder reduziert werden, festhaftender Schmutz ist mit Wasser und Schwämmchen abgenommen worden.

An den unteren Wandbereichen der Ostwand entfernte man durch Abbeizen die jüngeren Ölfarbschichten.

Im Bereich der Ecke Nordwand zur Ostwand befand sich eine Probefläche zur Konservierung und Restaurierung von Putz und Fassung aus dem Jahr 2010. Die Fläche war in ihrer Farbigkeit zu intensiv und daher durch Abwaschen und partielles Schleifen zurück gearbeitet werden.

Entsalzung

In der südlichen Fensternische im unteren Wandbereich der Laibungen war es notwendig, Kompressen in zwei Zyklen anzulegen, um den Salzgehalt zu reduzieren. Eine vollständige Entsalzung ist auf Grund der baulichen Situation (Mauerwerkstärke) nicht möglich und war auch nicht Ziel dieser Maßnahme. Um die Kompressen von der rauen Oberfläche schadlos wieder lösen zu können, wurden die Flächen mit Japanpapier mittels destilliertem Wasser kaschiert.

Festigung der Fassungen

Die stark kreidende Wandfassung des 19. Jh. konnte durch mehrmaliges Besprühen mit Tylose (in Wasser-Ethanol-Gemisch) gefestigt werden. Die Reste der Renaissancefassung an den Gewänden wurden in gleicher Weise gefestigt.

Putzergänzung und Putzfestigung

Putzergänzungen wurden zur Sicherung des historischen Bestandes und zur Beruhigung der Flächen durchgeführt. Zunächst wurden Putzflanken angeböschert und kleinere Binnenflächen geschlossen. Hohlstellen wurden mittels Injektage gesichert. Oberflächlich sandende, strukturell entfestigte Putze festigte man mit Kieselsäureester durch Aufstreichen, in entsprechender Verdünnung und Wiederholung.

Die großen Fehlstellen sind niveaugleich mit einem konfektionierten, feinkörnigen Kalkmörtel ergänzt worden, dabei passte man die Struktur möglichst an den gealterten, abgewitterten Zustand der historischen Oberflächen an.

Retuschen und Lasuren

Abschließend wurden die Putzergänzungen und störende Stellen im Bestand sowie der früheren Probefläche mit etwas heller eingestimmten Lasuren retuschiert. Dazu wurde eine eigens hergestellte leimige Lasur aus Cellulosederivat Tylose und Pigmenten mit Bürste und Pinsel aufgestrichen, partiell gesprüht.

Die Fassungen der Gewände in den Befundfenstern des 16. Jahrhunderts wurden zur besseren Ablesbarkeit retuschiert, d.h. Fehlstellen heller im Rotton geschlossen.

7.5 Fotodokumentation

FOTODOKUMENTATION

Objekt: Veste Heldburg, Französischer Bau	Bundesland: Thüringen	Abb.-Nr.
Bereich: Ebene 1, Raum 14.1.06	Landkreis: Hildburghausen	14.1.06-1
	Ort: Bad Colberg-Heldburg	
Maßnahme: Konservierung Putz und Raumfassung	Bearbeitung: August 2012 bis Oktober 2013	
Bearbeitung: Ch. Seiler & Kollegium	Archiv W.Stehr/ Datei: v.heldburg_14.1.06_1a_n-wand_vorz	



Erläuterung/Darstellung: Sicht auf die Nordwand zu Beginn der Arbeiten. Im rechten Bereich befand sich eine Probefläche zur Konservierung von Putz und Fassung.
Zustand im August 2012.

FOTODOKUMENTATION

Objekt: Veste Heldburg, Französischer Bau	Bundesland: Thüringen	Abb.-Nr.
Bereich: Ebene 1, Raum 14.1.06	Landkreis: Hildburghausen	14.1.06-2
	Ort: Bad Colberg-Heldburg	
Maßnahme: Konservierung Putz und Raumfassung	Bearbeitung: August 2012 bis Oktober 2013	
Bearbeitung: Ch. Seiler & Kollegium	Archiv W.Stehr/ Datei: v.heldburg_14.1.06_1b_n-wand_zwisch	



Erläuterung/Darstellung: Zwischenzustand der Nordwand nach der Reinigung. Die Probefläche im rechten Bereich war noch nicht zurück gearbeitet worden. Januar 2013

FOTODOKUMENTATION

Objekt: Veste Heldburg, Französischer Bau	Bundesland: Thüringen	Abb.-Nr. 14.1.06-3
Bereich: Ebene 1, Raum 14.1.06	Landkreis: Hildburghausen Ort: Bad Colberg-Heldburg	
Maßnahme: Konservierung Putz und Raumfassung	Bearbeitung: August 2012 bis Oktober 2013	
Bearbeitung: Ch. Seiler & Kollegium	Archiv W.Stehr/ Datei: v.heldburg_14.1.06_1c_n-wand_end	



Erläuterung/Darstellung: Sicht auf die Nordwand im Endzustand. Putzergänzungen und die ehemalige Probefläche sind dem Bestand des 19. Jh. angeglichen. Zustand im Oktober 2013.

FOTODOKUMENTATION

Objekt: Veste Heldburg, Französischer Bau	Bundesland: Thüringen	Abb.-Nr. 14.1.06-4
Bereich: Ebene 1, Raum 14.1.06	Landkreis: Hildburghausen Ort: Bad Colberg-Heldburg	
Maßnahme: Konservierung Putz und Raumfassung	Bearbeitung: August 2012 bis Oktober 2013	
Bearbeitung: Ch. Seiler & Kollegium	Archiv W.Stehr/ Datei: v.heldburg_14.1.06_2a_o-wand_vorz	



Erläuterung/Darstellung: Ostwand zu Beginn der Arbeiten. Vorzustand im August 2012.

FOTODOKUMENTATION

Objekt: Veste Heldburg, Französischer Bau	Bundesland: Thüringen	Abb.-Nr. 14.1.06-5
Bereich: Ebene 1, Raum 14.1.06	Landkreis: Hildburghausen Ort: Bad Colberg-Heldburg	
Maßnahme: Konservierung Putz und Raumfassung	Bearbeitung: August 2012 bis Oktober 2013	
Bearbeitung: Ch. Seiler & Kollegium	Archiv W.Stehr/ Datei: v.heldburg_14.1.06_9b_o-wand_det_zwisch	



Erläuterung/Darstellung: Ostwand, südlicher Bereich. Die Aufnahme zeigt einen Zwischenzustand bei dem einige Bereiche mit Unterputz vorgearbeitet sind.
Zu erkennen sind auch noch die Reste von Ölfarbschichten.

FOTODOKUMENTATION

Objekt: Veste Heldburg, Französischer Bau	Bundesland: Thüringen	Abb.-Nr. 14.1.06-6
Bereich: Ebene 1, Raum 14.1.06	Landkreis: Hildburghausen Ort: Bad Colberg-Heldburg	
Maßnahme: Konservierung Putz und Raumfassung	Bearbeitung: August 2012 bis Oktober 2013	
Bearbeitung: Ch. Seiler & Kollegium	Archiv W.Stehr/ Datei: v.heldburg_14.1.06_2b_o-wand_zwisch	



Erläuterung/Darstellung: Ostwand, Zwischenzustand, der Feinputz ist hier bereits ausgeführt. Im unteren rechten Wandbereich wurden die anhaftenden Reste eines Ölsockels abgebeizt.

FOTODOKUMENTATION

Objekt: Veste Heldburg, Französischer Bau	Bundesland: Thüringen	Abb.-Nr. 14.1.06-7
Bereich: Ebene 1, Raum 14.1.06	Landkreis: Hildburghausen Ort: Bad Colberg-Heldburg	
Maßnahme: Konservierung Putz und Raumfassung	Bearbeitung: August 2012 bis Oktober 2013	
Bearbeitung: Ch. Seiler & Kollegium	Archiv W.Stehr/ Datei: v.heldburg_14.1.06_2c_o-wand_end	



Erläuterung/Darstellung: Ostwand, die verschiedenen Putzflächen des Bestandes und der Neuputzflächen wurden durch Lasuren retuschiert und angeglichen. Endzustand im Oktober 2013.

FOTODOKUMENTATION

Objekt: Veste Heldburg, Französischer Bau	Bundesland: Thüringen	Abb.-Nr.
Bereich: Ebene 1, Raum 14.1.06	Landkreis: Hildburghausen	14.1.06-8
	Ort: Bad Colberg-Heldburg	
Maßnahme: Konservierung Putz und Raumfassung	Bearbeitung: August 2012 bis Oktober 2013	
Bearbeitung: Ch. Seiler & Kollegium	Archiv W.Stehr/ Datei: v.heldburg_14.1.06_3a_s-wand_vorz	



Erläuterung/Darstellung: Sicht auf die Südwand zu Beginn der Arbeiten. Vorzustand im August 2012.

FOTODOKUMENTATION

Objekt: Veste Heldburg, Französischer Bau	Bundesland: Thüringen	Abb.-Nr.
Bereich: Ebene 1, Raum 14.1.06	Landkreis: Hildburghausen	14.1.06-9
	Ort: Bad Colberg-Heldburg	
Maßnahme: Konservierung Putz und Raumfassung	Bearbeitung: August 2012 bis Oktober 2013	
Bearbeitung: Ch. Seiler & Kollegium	Archiv W.Stehr/ Datei: v.heldburg_14.1.06_3b_s-wand_zwisch	



Erläuterung/Darstellung: Südwand, Zwischenzustand, nach der Reinigung und Putzsicherung wurde der Feinputz ausgeführt.

FOTODOKUMENTATION

Objekt: Veste Heldburg, Französischer Bau	Bundesland: Thüringen	Abb.-Nr. 14.1.06-10
Bereich: Ebene 1, Raum 14.1.06	Landkreis: Hildburghausen Ort: Bad Colberg-Heldburg	
Maßnahme: Konservierung Putz und Raumfassung	Bearbeitung: August 2012 bis Oktober 2013	
Bearbeitung: Ch. Seiler & Kollegium	Archiv W.Stehr/ Datei: v.heldburg_14.1.06_3c_s-wand_end	



Erläuterung/Darstellung: Südwand nach Abschluss der Arbeiten. Endzustand im Oktober 2013.

FOTODOKUMENTATION

Objekt: Veste Heldburg, Französischer Bau	Bundesland: Thüringen	Abb.-Nr. 14.1.06-11
Bereich: Ebene 1, Raum 14.1.06	Landkreis: Hildburghausen Ort: Bad Colberg-Heldburg	
Maßnahme: Konservierung Putz und Raumfassung	Bearbeitung: August 2012 bis Oktober 2013	
Bearbeitung: Ch. Seiler & Kollegium	Archiv W.Stehr/ Datei: v.heldburg_14.1.06_4a_w-wand_vorz	



Erläuterung/Darstellung: Westwand zu Beginn der Arbeiten. Vorzustand im August 2012.

FOTODOKUMENTATION

Objekt: Veste Heldburg, Französischer Bau	Bundesland: Thüringen	Abb.-Nr.
Bereich: Ebene 1, Raum 14.1.06	Landkreis: Hildburghausen	14.1.06-12
	Ort: Bad Colberg-Heldburg	
Maßnahme: Konservierung Putz und Raumfassung	Bearbeitung: August 2012 bis Oktober 2013	
Bearbeitung: Ch. Seiler & Kollegium	Archiv W.Stehr/ Datei: v.heldburg_14.1.06_4b_w-wand_zwisch	



Erläuterung/Darstellung: Westwand, Zwischenzustand, die Feinputzergänzung im äußersten linken Bereich ist hier erfolgt. Zustand im Januar 2013.

FOTODOKUMENTATION

Objekt: Veste Heldburg, Französischer Bau	Bundesland: Thüringen	Abb.-Nr. 14.1.06-13
Bereich: Ebene 1, Raum 14.1.06	Landkreis: Hildburghausen Ort: Bad Colberg-Heldburg	
Maßnahme: Konservierung Putz und Raumfassung	Bearbeitung: August 2012 bis Oktober 2013	
Bearbeitung: Ch. Seiler & Kollegium	Archiv W.Stehr/ Datei: v.heldburg_14.1.06_4c_w-wand_end	



Erläuterung/Darstellung: Die Westwand nach Abschluss der Arbeiten. Endzustand im Oktober 2013.

FOTODOKUMENTATION

Objekt: Veste Heldburg, Französischer Bau	Bundesland: Thüringen	Abb.-Nr. 14.1.06-14
Bereich: Ebene 1, Raum 14.1.06	Landkreis: Hildburghausen Ort: Bad Colberg-Heldburg	
Maßnahme: Konservierung Putz und Raumfassung	Bearbeitung: August 2012 bis Oktober 2013	
Bearbeitung: Ch. Seiler & Kollegium	Archiv W.Stehr/ Datei: v.heldburg_14.1.06_5a_so-ansicht_vorz	



Erläuterung/Darstellung: Übersichtsaufnahme des Raumes in südöstlicher Richtung.
Vorzustand im August 2012.

FOTODOKUMENTATION

Objekt: Veste Heldburg, Französischer Bau	Bundesland: Thüringen	Abb.-Nr. 14.1.06-15
Bereich: Ebene 1, Raum 14.1.06	Landkreis: Hildburghausen Ort: Bad Colberg-Heldburg	
Maßnahme: Konservierung Putz und Raumfassung	Bearbeitung: August 2012 bis Oktober 2013	
Bearbeitung: Ch. Seiler & Kollegium	Archiv W.Stehr/ Datei: v.heldburg_14.1.06_6c_so-ansicht_end	



Erläuterung/Darstellung: Übersichtsaufnahme des Raumes in südöstlicher Richtung.
Endzustand im Oktober 2013.

FOTODOKUMENTATION

Objekt: Veste Heldburg, Französischer Bau	Bundesland: Thüringen	Abb.-Nr. 14.1.06-16
Bereich: Ebene 1, Raum 14.1.06	Landkreis: Hildburghausen Ort: Bad Colberg-Heldburg	
Maßnahme: Konservierung Putz und Raumfassung	Bearbeitung: August 2012 bis Oktober 2013	
Bearbeitung: Ch. Seiler & Kollegium	Archiv W.Stehr/ Datei: v.heldburg_14.1.06_6a_nw-ansicht_vorz	



Erläuterung/Darstellung: Übersichtsaufnahme des Raumes in nordwestlicher Richtung.
Vorzustand im August 2012.

FOTODOKUMENTATION

Objekt: Veste Heldburg, Französischer Bau	Bundesland: Thüringen	Abb.-Nr.
Bereich: Ebene 1, Raum 14.1.06	Landkreis: Hildburghausen	14.1.06-17
	Ort: Bad Colberg-Heldburg	
Maßnahme: Konservierung Putz und Raumfassung	Bearbeitung: August 2012 bis Oktober 2013	
Bearbeitung: Ch. Seiler & Kollegium	Archiv W.Stehr/ Datei: v.heldburg_14.1.06_6b_no-ansicht_zwisch	



Erläuterung/Darstellung: Übersichtsaufnahme des Raumes in nordöstlicher Richtung.
Die Probefläche zur Konservierung/Restaurierung von Putz und Fassung aus dem Jahr 2010 musste zurück gearbeitet werden, da sie eine zu intensive Farbigkeit aufwies.

FOTODOKUMENTATION

Objekt: Veste Heldburg, Französischer Bau	Bundesland: Thüringen	Abb.-Nr. 14.1.06-18
Bereich: Ebene 1, Raum 14.1.06	Landkreis: Hildburghausen Ort: Bad Colberg-Heldburg	
Maßnahme: Konservierung Putz und Raumfassung	Bearbeitung: August 2012 bis Oktober 2013	
Bearbeitung: Ch. Seiler & Kollegium	Archiv W.Stehr/ Datei: v.heldburg_14.1.06_7a_s-wand_bef_vorz	



Erläuterung/Darstellung: Südwand, rechter Bereich. Befund einer zugesetzten Türöffnung. Die Tür führte zu einem ehemaligen Toilettenerker. Sie wurde später als Befundfenster vorgesehen. Vorzustand im August 2012.

FOTODOKUMENTATION

Objekt: Veste Heldburg, Französischer Bau	Bundesland: Thüringen	Abb.-Nr. 14.1.06-19
Bereich: Ebene 1, Raum 14.1.06	Landkreis: Hildburghausen Ort: Bad Colberg-Heldburg	
Maßnahme: Konservierung Putz und Raumfassung	Bearbeitung: August 2012 bis Oktober 2013	
Bearbeitung: Ch. Seiler & Kollegium	Archiv W.Stehr/ Datei: v.heldburg_14.1.06_7b_s-wand_bef_zwisch	



Erläuterung/Darstellung: Südwand, rechter Bereich. Befundfenster der zugesetzten Türöffnung.
Zwischenzustand im Juli 2013.

FOTODOKUMENTATION

Objekt: Veste Heldburg, Französischer Bau	Bundesland: Thüringen	Abb.-Nr. 14.1.06-20
Bereich: Ebene 1, Raum 14.1.06	Landkreis: Hildburghausen Ort: Bad Colberg-Heldburg	
Maßnahme: Konservierung Putz und Raumfassung	Bearbeitung: August 2012 bis Oktober 2013	
Bearbeitung: Ch. Seiler & Kollegium	Archiv W.Stehr/ Datei: v.heldburg_14.1.06_7c_s-wand_bef_end	



Erläuterung/Darstellung: Südwand, rechter Bereich. Befundfenster der zugesetzten Türöffnung.
Endzustand im Oktober 2013.

FOTODOKUMENTATION

Objekt: Veste Heldburg, Französischer Bau	Bundesland: Thüringen	Abb.-Nr. 14.1.06-21
Bereich: Ebene 1, Raum 14.1.06	Landkreis: Hildburghausen Ort: Bad Colberg-Heldburg	
Maßnahme: Konservierung Putz und Raumfassung	Bearbeitung: August 2012 bis Oktober 2013	
Bearbeitung: Ch. Seiler & Kollegium	Archiv W.Stehr/ Datei: v.heldburg_14.1.06_8a_w-wand_bef_vorz	



Erläuterung/Darstellung: Westwand, nördlicher Bereich, hier befinden sich Wandfliesen eines früher vorhanden gewesenen Kachelofens (19. Jh.) sowie ein Gewände, welches vermutlich zu einer Kamineinfassung (16. Jh.) gehörte. Vorzustand im August 2012.

FOTODOKUMENTATION

Objekt: Veste Heldburg, Französischer Bau	Bundesland: Thüringen	Abb.-Nr. 14.1.06-22
Bereich: Ebene 1, Raum 14.1.06	Landkreis: Hildburghausen Ort: Bad Colberg-Heldburg	
Maßnahme: Konservierung Putz und Raumfassung	Bearbeitung: August 2012 bis Oktober 2013	
Bearbeitung: Ch. Seiler & Kollegium	Archiv W.Stehr/ Datei: v.heldburg_14.1.06_8c_w-wand_bef_end	



Erläuterung/Darstellung: Westwand, nördlicher Bereich, hier befinden sich Wandfliesen eines früher vorhanden gewesenen Kachelofens (19. Jh.) sowie ein Gewände, welches vermutlich zu einer Kamineinfassung (16. Jh.) gehörte. Die Rücklage des Ofens sollte auf das Putzniveau der Wand geschlossen und das Gewände als Befundfenster konserviert werden. Endzustand

8 Raum 14.1.07

8.1 Bestand

Der Raum wurde in der zweiten Hälfte des 19. Jahrhunderts, unter Nutzung Georg II. und seiner Frau, durch einen mittigen Flur von Tür zu Tür in zwei Räume geteilt: im Süden das Ankleidezimmer, im nördlichen Teil die Lakaienstube. Der Raum wird heute meist als „Ankleidezimmer der Freifrau“ bezeichnet. An den Raum schließt im Norden das Erkerstübchen (Frauenerker) an. Er besitzt an der Südseite zwei flachbogige Fensternischen, an der Nordseite eine Fensternische, im Erker drei segmentbogige Fenster. Von Westen und Osten betritt man den Raum durch rundbogige, tympanonbekrönte, steinerne Renaissanceportale, in die im 19. Jahrhundert rundbogige Rahmenfüllungstüren eingebaut worden sind.

Zwischen den Fenstern steht jeweils eine Sandsteinsäule auf Postament. Beide Säulen sind aus der Renaissancezeit erhalten und zeigen heute eine Farbgestaltung, vermutlich aus der Renovierungsphase 1897. An der südlichen Säule treten sogar Reste von zwei Fassungen des 19. Jahrhunderts zu Tage.

An hölzerner Ausstattung sind vor allem die Fensterbekleidungen und Fenster sowie in der südlichen Raumhälfte Teile der Lambries, außerdem beide Türen. Desweiteren zeugen Holzdübel und Dübellöcher von den ehemals eingebauten Lambries.

Decke und Fußboden waren zerstört und sind heute neu eingebaut: Die Decke besitzt abweichend von der historischen Fassung einen glatten hellen Verputz, der Boden ist mit Eichenparkett in Anlehnung an den historischen Fußboden belegt. Teile der historischen Decke (sowohl bemalte Putzreste evtl. 17./18.Jh. als auch der Kassettendecke des 19. Jh.) sind zwar erhalten, man entschied sich aber nach der Bemusterung gegen einen Wiedereinbau und für die Einlagerung der Bauteile im Depot.

Die Wände sind in der Zeit Georg II. mit einem Gips-Kalkputz glatt verputzt worden. Davon sind heute noch größere Flächen erhalten. Die Wände sind in einem warmen Rotton mit Leimfarbe gefasst. Zur Andeutung des ehemals eingebauten Flures wurden neben den Türgewänden die vertikalen Putzaussetzungen belassen, wo ursprünglich die Trennwände angebaut waren. Diese geben zum Teil den Blick auf den Renaissanceputz frei. Im Gewölbe des Erkerstübchens existieren noch Fragmente einer floralen Dekorationsmalerei. Im nördlichen Teil der Westwand hatte man den Renaissanceputz freigelegt, der wiederum die Umrisse eines ehemaligen Kamins abbildet.

Als Befunde des 16. Jahrhunderts gibt es neben den Säulen und Türgewänden Fassungsreste in Rot-, Weiß- und Schwarztönen am Sandsteinbogen zum Frauenerker, am Sockel, an der Oberwand und über dem Türgewände der Ostwand. Diese waren im 19. Jahrhundert überputzt gewesen und der Renaissanceputz zur besseren Haftung angehackt worden.

8.2 Zustand

Der heutige schlechte Erhaltungszustand geht in erster Linie auf den großen Brand 1982 und die jahrelange Vernachlässigung des Französischen Baus zurück. So stand das Bauwerk bis zur Wende 1989/90 offen und die Witterung, Wasser und Natur konnten viel Schaden anrichten. Ferner sind viele fest eingebaute Ausstattungsteile sicher erst in dieser Zeit gestohlen und vernichtet worden. Mobiliar ist vermutlich schon zu DDR-Zeiten entfernt worden, v.a. mit der Nutzung als Kinderheim.

Folgende Schadbilder sind für den Raum typisch:

- Putzfehlstellen, entfestigte Putze, Putzablösungen- und Hohlstellen, sandende Oberflächen
- verschmutzte Oberflächen
- kreidende Wandanstriche und Fassungsreste, Gestaltungen des 16. und 19. Jahrhunderts fragmentarisch erhalten
- Säulen: abblätternde, schollenartige Ölfassung, Fehlstellen, Ausbrüche im Stein, zementgebundene Ergänzungen aus dem 19. Jh.
- Türgewände: abblätternde Überfassungen, v.a. Öllacke aus dem 20. Jahrhundert
- Renaissancebefunde Bogen, Wände: teilweise puderartige Oberflächen, fragmentarisch erhaltene Farbgestaltungen

8.3 Zielstellung

Der Raum war hauptsächlich konservatorisch zu bearbeiten mit Schwerpunkt auf Reinigung, Festigung und Schließen von Putzflächen. Abschließend sollen zurückhaltende Wandlasuren und Retuschen die Ablesbarkeit verbessern und den Hintergrund für die Museumsgestaltung beruhigen. In der südlichen Hälfte wird die Raumschale von Ende des 19. Jahrhunderts mit den noch erhaltenen Holzeinbauten gezeigt. Die Raumteilung des 19. Jahrhunderts bleibt durch die Putzunterbrechungen erkennbar. In der nördlichen Raumhälfte wird die Raumfassung des 16. Jahrhunderts gezeigt, entgegen des in Ebene 1 durchgeführten Konzeptes der Präsentation des historistischen Schlosses, weil der Renaissance-Bestand hier besonders umfangreich ist.

Die Holzeinbauten wurden durch Fa. Zenkel, Kronach bearbeitet.

8.4 Maßnahmen

Tabellarische Zusammenfassung der Maßnahmen

Maßnahme	Technologie	Material
Reinigung	mechanisch mit Skalpell und Bürsten/Pinsel und Absaugen, Abkehren, Absprühen mit Sprühflasche Säule: Abnahme Signalfarbe am Sockel und Fassungsreinigung Türgewände: Abnahme Ölanstriche chemisch und mechanisch	destilliertes Wasser Scheidel Asur Entlacker Ammoniak und dest.Wasser Scheidel Asur Entlacker, Wasser
Putzsicherung	Hinterfüllen von Hohlstellen und lockeren Putzen mittels Injektion, Anböschern von Rändern/Flanken und Hinterfütern abstehender Schollen	PLM-A Injektionsmörtel, Rajasil Brandenburger Putz fein
Putzfestigung	Aufsprühen des Festigungsmittel mit Sprühflasche, ein- bis zweimalige Wiederholung	Remmers KSE 100
Fassungsfestigung	Aufstreichen mit Pinsel über Japanpapier oder Aufsprühen, ggf. Wiederholung Säule: Injektion mit Spritze und Anbügeln über Hostaphan-Folie und Heizspachtel	Tylose MH 300 in Wasser-Ethanol 1:1, 5 bis 15%ig je nach Schadbild Hasenhautleim/Hausenblasenleim in Wasser
Putzergänzung	niveaugleich, nach Vornässen, mehrlagig, anschließendes Aufrauen/Glätten/Strukturieren wie umliegender historischer Putz, Vorlegen tiefer Fehlstellen mit Egalisierungsputz	Rajasil Porengrundputz HSNA SP3, Rajasil Brandenburger Putz fein
Retusche	lasurartiger Auftrag mit Pinsel oder Schwamm oder durch Sprühen, Säule: Strichretusche, Auftrag Firnis mit Pinsel Türgewände: lasurartiger Auftrag Leimfarbe mit Pinsel	Tylose MH 300, Trockenpigmente Dammarfirnis matt in Terpentinersatz

Reinigung und Freilegung

Nach einer Sicherung und Vorfestigung der Wandputze und -fassungen wurden diese mit Pinsel, unter gleichzeitigem Absaugen gereinigt. Hartnäckige Verschmutzungen und Zementläufer konnten aufwändig mit Skalpell entfernt oder reduziert werden, festhaftender Schmutz ist mit Wasser und Schwämmchen abgenommen worden .

Die Türgewände konnte durch Abbeizen von jüngeren Ölfarbschichten befreit werden. Die ölgebundene Bemalung der Säulen aus dem 19. Jh. wurde mit destilliertem Wasser gereinigt.

Festigung der Fassungen

Die stark kreidende Wandfassung des 19.Jh. konnte durch mehrmaliges Besprühen mit Tylose (in Wasser-Ethanol-Gemisch) gefestigt werden. Die Reste der Renaissancefassung wurden über Japanpapier mit Tylose gesichert.

Die fragmentarischen Fassungen der Säulen wurden mit Hasenhautleim bzw. Hausenblasenleim gefestigt. Dabei wurde das in Wasser gelöste, verdünnte und erwärmte Festigungsmittel nach Vornässen mit Wasser-Ethanol-Gemisch mittels Spritze hinter die Farbschollen injiziert und durch Andrücken mit dem Heizspachtel, mit Hostaphanfolie als Zwischenlage, am Untergrund verklebt, die Farbschollen geglättet. Überschüssiger Leim wurde mit Wasser und Schwämmchen abgetupft.

Putzergänzung und Putzfestigung

Putzergänzungen wurden zur Sicherung des historischen Bestandes und zur Beruhigung der Flächen durchgeführt. Zunächst wurden Putzflanken angeböschert und kleinere Binnenflächen geschlossen. Hohlstellen wurden mittels Injektage gesichert. Oberflächlich sandende, strukturell entfestigte Putze festigte man mit Kieselsäureester durch Aufstreichen, in entsprechender Verdünnung und Wiederholung.

Die großen Fehlstellen sind niveaugleich mit einem konfektionierten, feinkörnigen Kalkmörtel ergänzt worden, dabei passte man die Struktur möglichst an den gealterten, abgewitterten Zustand der historischen Oberflächen an.

Retuschen und Lasuren

Abschließend wurden die Putzergänzungen mit farbigen, etwas heller eingestimmten Lasuren retuschiert. Dazu wurde eine eigens hergestellte leimige Lasur aus Cellulosederivat Tylose und Pigmenten mit Bürste und Pinsel aufgestrichen, partiell gesprüht. Die Fassungsreste des 16. Jahrhunderts wurden zur besseren Ablesbarkeit retuschiert, d.h. Fehlstellen heller eingetönt und Formen (Sockel, Fugenstriche) geschlossen. Ebenso wurde die Fassung am Gewölbe im Erker (Reste eines blauen Bandes und florale Ornamentik) zurückhaltend retuschiert.

Die störenden Fehlstellen und Putzergänzungen der Säulen konnten durch Retuschen mit Pigmenten in Tylose eingegliedert werden, teilweise wurden die Kanneluren in Fehlstellenbereichen heller nachgezogen. Die Ölfassungen erhielt einen Überzug aus Dammarfirnis.

Die freigelegten Türgewände wurden ebenfalls mit leimgebundenen Lasuren beruhigt.

8.5 Fotodokumentation

FOTODOKUMENTATION

Objekt: Veste Heldburg, Französischer Bau	Bundesland: Thüringen	Abb.-Nr. 14.1.07-1
Bereich: Ebene 1, Raum 14.1.07	Landkreis: Hildburghausen Ort: Bad Colberg-Heldburg	
Maßnahme: Konservierung Putz und Raumfassung	Bearbeitung: August 2012 bis Oktober 2013	
Bearbeitung: Ch. Seiler & Kollegium	Archiv W.Stehr/ Datei: v.heldburg_14.1.07_1a_no-ansicht_vor	



Erläuterung/Darstellung: Übersichtsaufnahme des Raumes in nordöstlicher Richtung.
Vorzustand im August 2012.

FOTODOKUMENTATION

Objekt: Veste Heldburg, Französischer Bau	Bundesland: Thüringen	Abb.-Nr. 14.1.07-2
Bereich: Ebene 1, Raum 14.1.07	Landkreis: Hildburghausen Ort: Bad Colberg-Heldburg	
Maßnahme: Konservierung Putz und Raumfassung	Bearbeitung: August 2012 bis Oktober 2013	
Bearbeitung: Ch. Seiler & Kollegium	Archiv W.Stehr/ Datei: v.heldburg_14.1.07_1c_no-ansicht_end	



Erläuterung/Darstellung: Übersichtsaufnahme des Raumes in nordöstlicher Richtung.
Endzustand im Oktober 2013.

FOTODOKUMENTATION

Objekt: Veste Heldburg, Französischer Bau	Bundesland: Thüringen	Abb.-Nr.
Bereich: Ebene 1, Raum 14.1.07	Landkreis: Hildburghausen	14.1.07-3
	Ort: Bad Colberg-Heldburg	
Maßnahme: Konservierung Putz und Raumfassung	Bearbeitung: August 2012 bis Oktober 2013	
Bearbeitung: Ch. Seiler & Kollegium	Archiv W.Stehr/ Datei: v.heldburg_14.1.07_2a_sw-ansicht_vor	



Erläuterung/Darstellung: Übersichtsaufnahme des Raumes in südwestlicher Richtung.
Vorzustand im August 2012.

FOTODOKUMENTATION

Objekt: Veste Heldburg, Französischer Bau	Bundesland: Thüringen	Abb.-Nr. 14.1.07-4
Bereich: Ebene 1, Raum 14.1.07	Landkreis: Hildburghausen Ort: Bad Colberg-Heldburg	
Maßnahme: Konservierung Putz und Raumfassung	Bearbeitung: August 2012 bis Oktober 2013	
Bearbeitung: Ch. Seiler & Kollegium	Archiv W.Stehr/ Datei: v.heldburg_14.1.07_2b_sw-ansicht_zwisch	



Erläuterung/Darstellung: Übersichtsaufnahme des Raumes in südwestlicher Richtung (Ausschnitt). Zwischenzustand im Mai 2013. Zur Entscheidungsfindung wurde hier ein noch vorhandenes Deckenfeld provisorisch eingebaut.

FOTODOKUMENTATION

Objekt: Veste Heldburg, Französischer Bau	Bundesland: Thüringen	Abb.-Nr.
Bereich: Ebene 1, Raum 14.1.07	Landkreis: Hildburghausen	14.1.07-5
	Ort: Bad Colberg-Heldburg	
Maßnahme: Konservierung Putz und Raumfassung	Bearbeitung: August 2012 bis Oktober 2013	
Bearbeitung: Ch. Seiler & Kollegium	Archiv W.Stehr/ Datei: v.heldburg_14.1.07_2c_sw-ansicht_end	



Erläuterung/Darstellung: Übersichtsaufnahme des Raumes in südwestlicher Richtung.
Endzustand im Oktober 2013.

FOTODOKUMENTATION

Objekt: Veste Heldburg, Französischer Bau	Bundesland: Thüringen	Abb.-Nr. 14.1.07-6
Bereich: Ebene 1, Raum 14.1.07	Landkreis: Hildburghausen Ort: Bad Colberg-Heldburg	
Maßnahme: Konservierung Putz und Raumfassung	Bearbeitung: August 2012 bis Oktober 2013	
Bearbeitung: Ch. Seiler & Kollegium	Archiv W.Stehr/ Datei: v.heldburg_14.1.07_3a_n-wand_vor	



Erläuterung/Darstellung: Sicht auf die Nordwand mit Erker zu Beginn der Arbeiten.
Vorzustand im August 2012.

FOTODOKUMENTATION

Objekt: Veste Heldburg, Französischer Bau	Bundesland: Thüringen	Abb.-Nr. 14.1.07-7
Bereich: Ebene 1, Raum 14.1.07	Landkreis: Hildburghausen Ort: Bad Colberg-Heldburg	
Maßnahme: Konservierung Putz und Raumfassung	Bearbeitung: August 2012 bis Oktober 2013	
Bearbeitung: Ch. Seiler & Kollegium	Archiv W.Stehr/ Datei: v.heldburg_14.1.07_3b_n-wand_zwisch	



Erläuterung/Darstellung: Nordwand mit Erker, der Feinputz ist bereits ausgeführt.
Zwischenzustand Februar 2013.

FOTODOKUMENTATION

Objekt: Veste Heldburg, Französischer Bau	Bundesland: Thüringen	Abb.-Nr. 14.1.07-8
Bereich: Ebene 1, Raum 14.1.07	Landkreis: Hildburghausen Ort: Bad Colberg-Heldburg	
Maßnahme: Konservierung Putz und Raumfassung	Bearbeitung: August 2012 bis Oktober 2013	
Bearbeitung: Ch. Seiler & Kollegium	Archiv W.Stehr/ Datei: v.heldburg_14.1.07_3c_n-wand_end	



Erläuterung/Darstellung: Nordwand mit Erker im Endzustand. Oktober 2013

FOTODOKUMENTATION

Objekt: Veste Heldburg, Französischer Bau	Bundesland: Thüringen	Abb.-Nr. 14.1.07-9
Bereich: Ebene 1, Raum 14.1.07	Landkreis: Hildburghausen Ort: Bad Colberg-Heldburg	
Maßnahme: Konservierung Putz und Raumfassung	Bearbeitung: August 2012 bis Oktober 2013	
Bearbeitung: Ch. Seiler & Kollegium	Archiv W.Stehr/ Datei: v.heldburg_14.1.07_4a_o-wand(1)_vor	



Erläuterung/Darstellung: Ostwand, nördlicher Bereich zu Beginn der Arbeiten.
Vorzustand im August 2012.

FOTODOKUMENTATION

Objekt: Veste Heldburg, Französischer Bau	Bundesland: Thüringen	Abb.-Nr. 14.1.07-10
Bereich: Ebene 1, Raum 14.1.07	Landkreis: Hildburghausen Ort: Bad Colberg-Heldburg	
Maßnahme: Konservierung Putz und Raumfassung	Bearbeitung: August 2012 bis Oktober 2013	
Bearbeitung: Ch. Seiler & Kollegium	Archiv W.Stehr/ Datei: v.heldburg_14.1.07_4b_o-wand(1)_zwischen	



Erläuterung/Darstellung: Ostwand, nördlicher Bereich. Zwischenzustand nach Abschluss der Feinputzarbeiten im Februar 2013.

FOTODOKUMENTATION

Objekt: Veste Heldburg, Französischer Bau	Bundesland: Thüringen	Abb.-Nr. 14.1.07-11
Bereich: Ebene 1, Raum 14.1.07	Landkreis: Hildburghausen Ort: Bad Colberg-Heldburg	
Maßnahme: Konservierung Putz und Raumfassung	Bearbeitung: August 2012 bis Oktober 2013	
Bearbeitung: Ch. Seiler & Kollegium	Archiv W.Stehr/ Datei: v.heldburg_14.1.07_4c_o-wand(1)_end	



Erläuterung/Darstellung: Ostwand, nördlicher Bereich nach Abschluss der Retuschen an den Wandflächen sowie am Türportal. Endzustand im Oktober 2013.

FOTODOKUMENTATION

Objekt: Veste Heldburg, Französischer Bau	Bundesland: Thüringen	Abb.-Nr. 14.1.07-12
Bereich: Ebene 1, Raum 14.1.07	Landkreis: Hildburghausen Ort: Bad Colberg-Heldburg	
Maßnahme: Konservierung Putz und Raumfassung	Bearbeitung: August 2012 bis Oktober 2013	
Bearbeitung: Ch. Seiler & Kollegium	Archiv W.Stehr/ Datei: v.heldburg_14.1.07_5a_o-wand(2)_vor	



Erläuterung/Darstellung: Ostwand, südlicher Bereich zu Beginn der Arbeiten.
Vorzustand im August 2012.

FOTODOKUMENTATION

Objekt: Veste Heldburg, Französischer Bau	Bundesland: Thüringen	Abb.-Nr. 14.1.07-13
Bereich: Ebene 1, Raum 14.1.07	Landkreis: Hildburghausen Ort: Bad Colberg-Heldburg	
Maßnahme: Konservierung Putz und Raumfassung	Bearbeitung: August 2012 bis Oktober 2013	
Bearbeitung: Ch. Seiler & Kollegium	Archiv W.Stehr/ Datei: v.heldburg_14.1.07_5b_o-wand(2)_zwischen	



Erläuterung/Darstellung: Ostwand, südlicher Bereich nach Abschluss der Feinputzarbeiten.
Zwischenzustand im Februar 2013.

FOTODOKUMENTATION

Objekt: Veste Heldburg, Französischer Bau	Bundesland: Thüringen	Abb.-Nr. 14.1.07-14
Bereich: Ebene 1, Raum 14.1.07	Landkreis: Hildburghausen Ort: Bad Colberg-Heldburg	
Maßnahme: Konservierung Putz und Raumfassung	Bearbeitung: August 2012 bis Oktober 2013	
Bearbeitung: Ch. Seiler & Kollegium	Archiv W.Stehr/ Datei: v.heldburg_14.1.07_5c_o-wand(2)_end	



Erläuterung/Darstellung: Ostwand, südlicher Bereich nach Abschluss der Retuschen an den Wandflächen und am Türportal. Endzustand Oktober 2013.

FOTODOKUMENTATION

Objekt: Veste Heldburg, Französischer Bau	Bundesland: Thüringen	Abb.-Nr. 14.1.07-15
Bereich: Ebene 1, Raum 14.1.07	Landkreis: Hildburghausen Ort: Bad Colberg-Heldburg	
Maßnahme: Konservierung Putz und Raumfassung	Bearbeitung: August 2012 bis Oktober 2013	
Bearbeitung: Ch. Seiler & Kollegium	Archiv W.Stehr/ Datei: v.heldburg_14.1.07_6a_s-wand_vor	



Erläuterung/Darstellung: Sicht auf die Südwand zu Beginn der Arbeiten.
Vorzustand im August 2012.

FOTODOKUMENTATION

Objekt: Veste Heldburg, Französischer Bau	Bundesland: Thüringen	Abb.-Nr. 14.1.07-16
Bereich: Ebene 1, Raum 14.1.07	Landkreis: Hildburghausen Ort: Bad Colberg-Heldburg	
Maßnahme: Konservierung Putz und Raumfassung	Bearbeitung: August 2012 bis Oktober 2013	
Bearbeitung: Ch. Seiler & Kollegium	Archiv W.Stehr/ Datei: v.heldburg_14.1.07_6b_s-wand_zwisch	



Erläuterung/Darstellung: Südwand nach Abschluss der Feinputzarbeiten. Im Bereich der Fensterischen erfolgten keine Putzergänzungen, da hier die Lambries des 19. Jh. wieder eingebaut wurden. Zwischenzustand im Februar 2013.

FOTODOKUMENTATION

Objekt: Veste Heldburg, Französischer Bau	Bundesland: Thüringen	Abb.-Nr. 14.1.07-17
Bereich: Ebene 1, Raum 14.1.07	Landkreis: Hildburghausen Ort: Bad Colberg-Heldburg	
Maßnahme: Konservierung Putz und Raumfassung	Bearbeitung: August 2012 bis Oktober 2013	
Bearbeitung: Ch. Seiler & Kollegium	Archiv W.Stehr/ Datei: v.heldburg_14.1.07_6b_s-wand_end	



Erläuterung/Darstellung: Ostwand, südlicher Bereich nach Abschluss der Retuschen an den Wandflächen. Die Lambries und Fensterbekleidungen sind wieder eingebaut und ergänzt. Endzustand im Oktober 2013.

FOTODOKUMENTATION

Objekt: Veste Heldburg, Französischer Bau	Bundesland: Thüringen	Abb.-Nr. 14.1.07-18
Bereich: Ebene 1, Raum 14.1.07	Landkreis: Hildburghausen Ort: Bad Colberg-Heldburg	
Maßnahme: Konservierung Putz und Raumfassung	Bearbeitung: August 2012 bis Oktober 2013	
Bearbeitung: Ch. Seiler & Kollegium	Archiv W.Stehr/ Datei: v.heldburg_14.1.07_7a_w-wand(1)_vor	



Erläuterung/Darstellung: Westwand, südlicher Bereich zu Beginn der Arbeiten.
Vorzustand im August 2012.

FOTODOKUMENTATION

Objekt: Veste Heldburg, Französischer Bau	Bundesland: Thüringen	Abb.-Nr. 14.1.07-19
Bereich: Ebene 1, Raum 14.1.07	Landkreis: Hildburghausen Ort: Bad Colberg-Heldburg	
Maßnahme: Konservierung Putz und Raumfassung	Bearbeitung: August 2012 bis Oktober 2013	
Bearbeitung: Ch. Seiler & Kollegium	Archiv W.Stehr/ Datei: v.heldburg_14.1.07_7b_w-wand(1)_zwischen	



Erläuterung/Darstellung: Westwand, südlicher Bereich nach Abschluss der Putzergänzungen.
Zwischenzustand im Februar 2013.

FOTODOKUMENTATION

Objekt: Veste Heldburg, Französischer Bau	Bundesland: Thüringen	Abb.-Nr. 14.1.07-20
Bereich: Ebene 1, Raum 14.1.07	Landkreis: Hildburghausen Ort: Bad Colberg-Heldburg	
Maßnahme: Konservierung Putz und Raumfassung	Bearbeitung: August 2012 bis Oktober 2013	
Bearbeitung: Ch. Seiler & Kollegium	Archiv W.Stehr/ Datei: v.heldburg_14.1.07_7c_w-wand(1)_end	



Erläuterung/Darstellung: Westwand, südlicher Bereich nach Abschluss der Retuschen an den Wandflächen. Die Holzausstattung des 19. Jh. ist wieder eingebaut. Endzustand im Oktober 2013.

FOTODOKUMENTATION

Objekt: Veste Heldburg, Französischer Bau	Bundesland: Thüringen	Abb.-Nr. 14.1.07-21
Bereich: Ebene 1, Raum 14.1.07	Landkreis: Hildburghausen Ort: Bad Colberg-Heldburg	
Maßnahme: Konservierung Putz und Raumfassung	Bearbeitung: August 2012 bis Oktober 2013	
Bearbeitung: Ch. Seiler & Kollegium	Archiv W.Stehr/ Datei: v.heldburg_14.1.07_8a_w-wand(2)_vor	



Erläuterung/Darstellung: Westwand, nördlicher Bereich zu Beginn der Arbeiten. Die Umrisse eines Kamins sind noch erkennbar.
Vorzustand im August 2012.

FOTODOKUMENTATION

Objekt: Veste Heldburg, Französischer Bau	Bundesland: Thüringen	Abb.-Nr.
Bereich: Ebene 1, Raum 14.1.07	Landkreis: Hildburghausen	14.1.07-22
	Ort: Bad Colberg-Heldburg	
Maßnahme: Konservierung Putz und Raumfassung	Bearbeitung: August 2012 bis Oktober 2013	
Bearbeitung: Ch. Seiler & Kollegium	Archiv W.Stehr/ Datei: v.heldburg_14.1.07_8b_w-wand(2)_zwischen	



Erläuterung/Darstellung: Westwand, nördlicher Bereich nach Abschluss der Putzergänzungen.
Zwischenzustand im Februar 2013.

FOTODOKUMENTATION

Objekt: Veste Heldburg, Französischer Bau	Bundesland: Thüringen	Abb.-Nr. 14.1.07-23
Bereich: Ebene 1, Raum 14.1.07	Landkreis: Hildburghausen Ort: Bad Colberg-Heldburg	
Maßnahme: Konservierung Putz und Raumfassung	Bearbeitung: August 2012 bis Oktober 2013	
Bearbeitung: Ch. Seiler & Kollegium	Archiv W.Stehr/ Datei: v.heldburg_14.1.07_8c_w-wand(2)_end	



Erläuterung/Darstellung: Westwand, nördlicher Bereich nach Abschluss der Retuschen an den Wandflächen und am Türportal. Endzustand Oktober 2013.

FOTODOKUMENTATION

Objekt: Veste Heldburg, Französischer Bau	Bundesland: Thüringen	Abb.-Nr. 14.1.07-24
Bereich: Ebene 1, Raum 14.1.07	Landkreis: Hildburghausen Ort: Bad Colberg-Heldburg	
Maßnahme: Konservierung Putz und Raumfassung	Bearbeitung: August 2012 bis Oktober 2013	
Bearbeitung: Ch. Seiler & Kollegium	Archiv W.Stehr/ Datei: v.heldburg_14.1.07_9a_gew.erker_vor	



Erläuterung/Darstellung: Erker, Gewölbe zu Beginn der Arbeiten.
Vorzustand im August 2012.

FOTODOKUMENTATION

Objekt: Veste Heldburg, Französischer Bau	Bundesland: Thüringen	Abb.-Nr. 14.1.07-25
Bereich: Ebene 1, Raum 14.1.07	Landkreis: Hildburghausen Ort: Bad Colberg-Heldburg	
Maßnahme: Konservierung Putz und Raumfassung	Bearbeitung: August 2012 bis Oktober 2013	
Bearbeitung: Ch. Seiler & Kollegium	Archiv W.Stehr/ Datei: v.heldburg_14.1.07_9b_gew.erker_zwisch	



Erläuterung/Darstellung: Erker, Gewölbe nach Abschluss der Putzergänzungen.
Zwischenzustand im Dezember 2012.

FOTODOKUMENTATION

Objekt: Veste Heldburg, Französischer Bau	Bundesland: Thüringen	Abb.-Nr. 14.1.07-26
Bereich: Ebene 1, Raum 14.1.07	Landkreis: Hildburghausen Ort: Bad Colberg-Heldburg	
Maßnahme: Konservierung Putz und Raumfassung	Bearbeitung: August 2012 bis Oktober 2013	
Bearbeitung: Ch. Seiler & Kollegium	Archiv W.Stehr/ Datei: v.heldburg_14.1.07_9c_gew.erker_end	



Erläuterung/Darstellung: Erker, Gewölbe nach Abschluss der Putzergänzungen.
Zwischenzustand im Dezember 2012.

FOTODOKUMENTATION

Objekt: Veste Heldburg, Französischer Bau	Bundesland: Thüringen	Abb.-Nr. 14.1.07-27
Bereich: Ebene 1, Raum 14.1.07	Landkreis: Hildburghausen Ort: Bad Colberg-Heldburg	
Maßnahme: Konservierung Putz und Raumfassung	Bearbeitung: August 2012 bis Oktober 2013	
Bearbeitung: Ch. Seiler & Kollegium	Archiv W.Stehr/ Datei: v.heldburg_14.1.07_10a_tür ost_vor	



Erläuterung/Darstellung: Ostwand, Türportal, Zustand vor der Freilegung. Mai 2013

FOTODOKUMENTATION

Objekt: Veste Heldburg, Französischer Bau	Bundesland: Thüringen	Abb.-Nr.
Bereich: Ebene 1, Raum 14.1.07	Landkreis: Hildburghausen	14.1.07-28
	Ort: Bad Colberg-Heldburg	
Maßnahme: Konservierung Putz und Raumfassung	Bearbeitung: August 2012 bis Oktober 2013	
Bearbeitung: Ch. Seiler & Kollegium	Archiv W.Stehr/ Datei: v.heldburg_14.1.07_10a_tür ost_vor	



Erläuterung/Darstellung: Ostwand, Türportal, Zustand vor der Abnahme der Überfassungen. Mai 2013

FOTODOKUMENTATION

Objekt: Veste Heldburg, Französischer Bau	Bundesland: Thüringen	Abb.-Nr. 14.1.07-29
Bereich: Ebene 1, Raum 14.1.07	Landkreis: Hildburghausen Ort: Bad Colberg-Heldburg	
Maßnahme: Konservierung Putz und Raumfassung	Bearbeitung: August 2012 bis Oktober 2013	
Bearbeitung: Ch. Seiler & Kollegium	Archiv W.Stehr/ Datei: v.heldburg_14.1.07_10c_tür ost_end	



Erläuterung/Darstellung: Ostwand, Türportal, Endzustand im Oktober 2013.

FOTODOKUMENTATION

Objekt: Veste Heldburg, Französischer Bau	Bundesland: Thüringen	Abb.-Nr. 14.1.07-30
Bereich: Ebene 1, Raum 14.1.07	Landkreis: Hildburghausen Ort: Bad Colberg-Heldburg	
Maßnahme: Konservierung Putz und Raumfassung	Bearbeitung: August 2012 bis Oktober 2013	
Bearbeitung: Ch. Seiler & Kollegium	Archiv W.Stehr/ Datei: v.heldburg_14.1.07_11a_tür west_vor	



Erläuterung/Darstellung: Westwand, Türportal, Zustand vor der Abnahme der Überfassungen.
Mai 2013

FOTODOKUMENTATION

Objekt: Veste Heldburg, Französischer Bau	Bundesland: Thüringen	Abb.-Nr. 14.1.07-31
Bereich: Ebene 1, Raum 14.1.07	Landkreis: Hildburghausen Ort: Bad Colberg-Heldburg	
Maßnahme: Konservierung Putz und Raumfassung	Bearbeitung: August 2012 bis Oktober 2013	
Bearbeitung: Ch. Seiler & Kollegium	Archiv W.Stehr/ Datei: v.heldburg_14.1.07_11a_tür west_vor	



Erläuterung/Darstellung: Westwand, Türportal, Endzustand im Oktober 2013.

FOTODOKUMENTATION

Objekt: Veste Heldburg, Französischer Bau	Bundesland: Thüringen	Abb.-Nr. 14.1.07-31
Bereich: Ebene 1, Raum 14.1.07	Landkreis: Hildburghausen Ort: Bad Colberg-Heldburg	
Maßnahme: Konservierung Putz und Raumfassung	Bearbeitung: August 2012 bis Oktober 2013	
Bearbeitung: Ch. Seiler & Kollegium	Archiv W.Stehr/ Datei: v.heldburg_14.1.07_11b_tür west_end	



Erläuterung/Darstellung: Westwand, Türportal, Endzustand im Oktober 2013.

FOTODOKUMENTATION

Objekt: Veste Heldburg, Französischer Bau	Bundesland: Thüringen	Abb.-Nr. 14.1.07-32
Bereich: Ebene 1, Raum 14.1.07	Landkreis: Hildburghausen Ort: Bad Colberg-Heldburg	
Maßnahme: Konservierung Putz und Raumfassung	Bearbeitung: August 2012 bis Oktober 2013	
Bearbeitung: Ch. Seiler & Kollegium	Archiv W.Stehr/ Datei: v.heldburg_14.1.07_12a_säule nord(1)_vor	



Erläuterung/Darstellung: Nordwand mit Erker, Säule im Zustand vor der Fassungsfestigung und und Abnahme der jüngeren Überfassungen.

FOTODOKUMENTATION

Objekt: Veste Heldburg, Französischer Bau	Bundesland: Thüringen	Abb.-Nr. 14.1.07-33
Bereich: Ebene 1, Raum 14.1.07	Landkreis: Hildburghausen Ort: Bad Colberg-Heldburg	
Maßnahme: Konservierung Putz und Raumfassung	Bearbeitung: August 2012 bis Oktober 2013	
Bearbeitung: Ch. Seiler & Kollegium	Archiv W.Stehr/ Datei: v.heldburg_14.1.07_12c_säule nord(1)_end	



Erläuterung/Darstellung: Nordwand mit Erker, Säule nach der Festigung, Freilegung und zurückhaltender Retusche. Endzustand im Oktober 2013.

FOTODOKUMENTATION

Objekt: Veste Heldburg, Französischer Bau	Bundesland: Thüringen	Abb.-Nr. 14.1.07-34
Bereich: Ebene 1, Raum 14.1.07	Landkreis: Hildburghausen Ort: Bad Colberg-Heldburg	
Maßnahme: Konservierung Putz und Raumfassung	Bearbeitung: August 2012 bis Oktober 2013	
Bearbeitung: Ch. Seiler & Kollegium	Archiv W.Stehr/ Datei: v.heldburg_14.1.07_13a_säule nord(2)_vor	



Erläuterung/Darstellung: Nordwand mit Erker, Säule im Zustand vor der Fassungsfestigung und Abnahme der jüngeren Überfassungen, seitliche Ansicht

FOTODOKUMENTATION

Objekt: Veste Heldburg, Französischer Bau	Bundesland: Thüringen	Abb.-Nr. 14.1.07-35
Bereich: Ebene 1, Raum 14.1.07	Landkreis: Hildburghausen Ort: Bad Colberg-Heldburg	
Maßnahme: Konservierung Putz und Raumfassung	Bearbeitung: August 2012 bis Oktober 2013	
Bearbeitung: Ch. Seiler & Kollegium	Archiv W.Stehr/ Datei: v.heldburg_14.1.07_13c_säule nord(2)_end	



Erläuterung/Darstellung: Nordwand mit Erker, seitliche Ansicht der Säule, Endzustand im Oktober 2013

FOTODOKUMENTATION

Objekt: Veste Heldburg, Französischer Bau	Bundesland: Thüringen	Abb.-Nr. 14.1.07-36
Bereich: Ebene 1, Raum 14.1.07	Landkreis: Hildburghausen Ort: Bad Colberg-Heldburg	
Maßnahme: Konservierung Putz und Raumfassung	Bearbeitung: August 2012 bis Oktober 2013	
Bearbeitung: Ch. Seiler & Kollegium	Archiv W.Stehr/ Datei: v.heldburg_14.1.07_23c_säule nord_det_vor	



Erläuterung/Darstellung: nördliche Säule, Detail der Überfassungen am Säulenschaft

FOTODOKUMENTATION

Objekt: Veste Heldburg, Französischer Bau	Bundesland: Thüringen	Abb.-Nr. 14.1.07-37
Bereich: Ebene 1, Raum 14.1.07	Landkreis: Hildburghausen Ort: Bad Colberg-Heldburg	
Maßnahme: Konservierung Putz und Raumfassung	Bearbeitung: August 2012 bis Oktober 2013	
Bearbeitung: Ch. Seiler & Kollegium	Archiv W.Stehr/ Datei: v.heldburg_14.1.07_23a_säule nord_det_vor	



Erläuterung/Darstellung: nördliche Säule, Detailansicht im Vorzustand

FOTODOKUMENTATION

Objekt: Veste Heldburg, Französischer Bau	Bundesland: Thüringen	Abb.-Nr. 14.1.07-38
Bereich: Ebene 1, Raum 14.1.07	Landkreis: Hildburghausen Ort: Bad Colberg-Heldburg	
Maßnahme: Konservierung Putz und Raumfassung	Bearbeitung: August 2012 bis Oktober 2013	
Bearbeitung: Ch. Seiler & Kollegium	Archiv W.Stehr/ Datei: v.heldburg_14.1.07_23c_säule nord_det_end	



Erläuterung/Darstellung: nördliche Säule, Detailansicht, die Fassung des 19. Jh. ist durch eine zurückhaltende Retusche etwas beruhigt

FOTODOKUMENTATION

Objekt: Veste Heldburg, Französischer Bau	Bundesland: Thüringen	Abb.-Nr. 14.1.07-39
Bereich: Ebene 1, Raum 14.1.07	Landkreis: Hildburghausen Ort: Bad Colberg-Heldburg	
Maßnahme: Konservierung Putz und Raumfassung	Bearbeitung: August 2012 bis Oktober 2013	
Bearbeitung: Ch. Seiler & Kollegium	Archiv W.Stehr/ Datei: v.heldburg_14.1.07_14a_säule süd(1)_vor	



Erläuterung/Darstellung: Südwand, Zustand vor der Fassungsfestigung und Abnahme der jüngeren Überfassungen.

FOTODOKUMENTATION

Objekt: Veste Heldburg, Französischer Bau	Bundesland: Thüringen	Abb.-Nr. 14.1.07-40
Bereich: Ebene 1, Raum 14.1.07	Landkreis: Hildburghausen Ort: Bad Colberg-Heldburg	
Maßnahme: Konservierung Putz und Raumfassung	Bearbeitung: August 2012 bis Oktober 2013	
Bearbeitung: Ch. Seiler & Kollegium	Archiv W.Stehr/ Datei: v.heldburg_14.1.07_14c_säule süd(1)_end	



Erläuterung/Darstellung: Südwand, Zustand nach der Bearbeitung. Am Säulenschaft wurden zwei Fassungen des 19. Jh. festgestellt, dadurch war nur eine ganz zurückhaltend Retusche möglich, um den Bestand zu beruhigen

FOTODOKUMENTATION

Objekt: Veste Heldburg, Französischer Bau	Bundesland: Thüringen	Abb.-Nr. 14.1.07-41
Bereich: Ebene 1, Raum 14.1.07	Landkreis: Hildburghausen Ort: Bad Colberg-Heldburg	
Maßnahme: Konservierung Putz und Raumfassung	Bearbeitung: August 2012 bis Oktober 2013	
Bearbeitung: Ch. Seiler & Kollegium	Archiv W.Stehr/ Datei: v.heldburg_14.1.07_15a_säule süd(2)_vor	



Erläuterung/Darstellung: Südliche Säule im Zustand vor der Fassungsfestigung und Abnahme der jüngeren Überfassungen, seitliche Ansicht

FOTODOKUMENTATION

Objekt: Veste Heldburg, Französischer Bau	Bundesland: Thüringen	Abb.-Nr.
Bereich: Ebene 1, Raum 14.1.07	Landkreis: Hildburghausen	14.1.07-42
	Ort: Bad Colberg-Heldburg	
Maßnahme: Konservierung Putz und Raumfassung	Bearbeitung: August 2012 bis Oktober 2013	
Bearbeitung: Ch. Seiler & Kollegium	Archiv W.Stehr/ Datei: v.heldburg_14.1.07_15c_säule süd(2)_end	



Erläuterung/Darstellung: südliche Säule, seitliche Ansicht der Säule, Endzustand im Oktober 2013

FOTODOKUMENTATION

Objekt: Veste Heldburg, Französischer Bau	Bundesland: Thüringen	Abb.-Nr. 14.1.07-43
Bereich: Ebene 1, Raum 14.1.07	Landkreis: Hildburghausen Ort: Bad Colberg-Heldburg	
Maßnahme: Konservierung Putz und Raumfassung	Bearbeitung: August 2012 bis Oktober 2013	
Bearbeitung: Ch. Seiler & Kollegium	Archiv W.Stehr/ Datei: v.heldburg_14.1.07_24a_säule_süd_det_vor	



Erläuterung/Darstellung: südliche Säule, Detailansicht im Vorzustand

FOTODOKUMENTATION

Objekt: Veste Heldburg, Französischer Bau	Bundesland: Thüringen	Abb.-Nr. 14.1.07-44
Bereich: Ebene 1, Raum 14.1.07	Landkreis: Hildburghausen Ort: Bad Colberg-Heldburg	
Maßnahme: Konservierung Putz und Raumfassung	Bearbeitung: August 2012 bis Oktober 2013	
Bearbeitung: Ch. Seiler & Kollegium	Archiv W.Stehr/ Datei: v.heldburg_14.1.07_24a_säule_süd_det_end	



Erläuterung/Darstellung: südliche Säule, Detailansicht, die Fassung des 19. Jh. ist durch eine zurückhaltende Retusche etwas beruhigt

FOTODOKUMENTATION

Objekt: Veste Heldburg, Französischer Bau	Bundesland: Thüringen	Abb.-Nr. 14.1.07-45
Bereich: Ebene 1, Raum 14.1.07	Landkreis: Hildburghausen Ort: Bad Colberg-Heldburg	
Maßnahme: Konservierung Putz und Raumfassung	Bearbeitung: August 2012 bis Oktober 2013	
Bearbeitung: Ch. Seiler & Kollegium	Archiv W.Stehr/ Datei: v.heldburg_14.1.07_16b_s-wand_det.fenst_zwisch	



Erläuterung/Darstellung: Südwand, linke Fensternische, aufgrund einer Schwammsanierung in diesem Bereich, musste die Lambries und das innere Kastenfenster vorübergehend ausgebaut werden. (Fa. Zenkel)
Hinter der Fensterbekleidung befindet sich noch ältere Fassung.

FOTODOKUMENTATION

Objekt: Veste Heldburg, Französischer Bau	Bundesland: Thüringen	Abb.-Nr. 14.1.07-46
Bereich: Ebene 1, Raum 14.1.07	Landkreis: Hildburghausen Ort: Bad Colberg-Heldburg	
Maßnahme: Konservierung Putz und Raumfassung	Bearbeitung: August 2012 bis Oktober 2013	
Bearbeitung: Ch. Seiler & Kollegium	Archiv W.Stehr/ Datei: v.heldburg_14.1.07_16b_s-wand_det.fenst(2)_zwischen	



Erläuterung/Darstellung: Südwand, linke Fensternische, Fenstergewände, hinter der ausgebauten Fensterbekleidung befindet sich ältere Farbfassung. Die hier sichtbare Rottfassung am Gewände entstammt vermutlich dem 16. Jahrhundert.

FOTODOKUMENTATION

Objekt: Veste Heldburg, Französischer Bau	Bundesland: Thüringen	Abb.-Nr. 14.1.07-47
Bereich: Ebene 1, Raum 14.1.07	Landkreis: Hildburghausen Ort: Bad Colberg-Heldburg	
Maßnahme: Konservierung Putz und Raumfassung	Bearbeitung: August 2012 bis Oktober 2013	
Bearbeitung: Ch. Seiler & Kollegium	Archiv W.Stehr/ Datei: v.heldburg_14.1.07_18b_erker n-wand_zwisch	



Erläuterung/Darstellung: Sicht in den Frauenerker, die Ansicht zeigt die Nordwand des Erkers. Hier befindet sich auf den Wandflächen noch eine Raumfassung aus der DDR-Zeit. Zustand im Mai 2013.

FOTODOKUMENTATION

Objekt: Veste Heldburg, Französischer Bau	Bundesland: Thüringen	Abb.-Nr. 14.1.07-48
Bereich: Ebene 1, Raum 14.1.07	Landkreis: Hildburghausen Ort: Bad Colberg-Heldburg	
Maßnahme: Konservierung Putz und Raumfassung	Bearbeitung: August 2012 bis Oktober 2013	
Bearbeitung: Ch. Seiler & Kollegium	Archiv W.Stehr/ Datei: v.heldburg_14.1.07_19b_erker_det_zwisch	



Erläuterung/Darstellung: Detail der fragmentarischen Farbfassung/Gestaltung aus der DDR-Zeit.
Diese Wandgestaltung, ausgeführt in Ölfarbe, wurde abgenommen.

FOTODOKUMENTATION

Objekt: Veste Heldburg, Französischer Bau	Bundesland: Thüringen	Abb.-Nr.
Bereich: Ebene 1, Raum 14.1.07	Landkreis: Hildburghausen	14.1.07-49
	Ort: Bad Colberg-Heldburg	
Maßnahme: Konservierung Putz und Raumfassung	Bearbeitung: August 2012 bis Oktober 2013	
Bearbeitung: Ch. Seiler & Kollegium	Archiv W.Stehr/ Datei: v.heldburg_14.1.07_18c_erker n-wand_end	



Erläuterung/Darstellung: Nordwand des Frauenerkers im Endzustand. Die Wandflächen wurden durch zurückhaltende Retuschen etwas beruhigt.

FOTODOKUMENTATION

Objekt: Veste Heldburg, Französischer Bau	Bundesland: Thüringen	Abb.-Nr.
Bereich: Ebene 1, Raum 14.1.07	Landkreis: Hildburghausen	14.1.07-50
	Ort: Bad Colberg-Heldburg	
Maßnahme: Konservierung Putz und Raumfassung	Bearbeitung: August 2012 bis Oktober 2013	
Bearbeitung: Ch. Seiler & Kollegium	Archiv W.Stehr/ Datei: v.heldburg_14.1.07_20a_n-wand_det_vor	



Erläuterung/Darstellung: Nordwand, Fensternische rechts im Vorzustand. Der Putzbestand im Bogen der Fensternische war zu stark geschädigt und konnte nicht konserviert werden.

FOTODOKUMENTATION

Objekt: Veste Heldburg, Französischer Bau	Bundesland: Thüringen	Abb.-Nr. 14.1.07-51
Bereich: Ebene 1, Raum 14.1.07	Landkreis: Hildburghausen Ort: Bad Colberg-Heldburg	
Maßnahme: Konservierung Putz und Raumfassung	Bearbeitung: August 2012 bis Oktober 2013	
Bearbeitung: Ch. Seiler & Kollegium	Archiv W.Stehr/ Datei: v.heldburg_14.1.07_22a_bogen erker_det(2)_vor	



Erläuterung/Darstellung: Bogen zum Erker, Bereich der Wand im Übergang zum Sandsteinbogen
Hier befinden sich noch Fragmente einer Farbfassung aus dem 16. Jh. in Form einer Gliederung (Quaderung in Rot und Weiß mit Strichen)

FOTODOKUMENTATION

Objekt: Veste Heldburg, Französischer Bau	Bundesland: Thüringen	Abb.-Nr. 14.1.07-52
Bereich: Ebene 1, Raum 14.1.07	Landkreis: Hildburghausen Ort: Bad Colberg-Heldburg	
Maßnahme: Konservierung Putz und Raumfassung	Bearbeitung: August 2012 bis Oktober 2013	
Bearbeitung: Ch. Seiler & Kollegium	Archiv W.Stehr/ Datei: v.heldburg_14.1.07_22c_bogen erker_det(2)_end	



Erläuterung/Darstellung: Bogen zum Enerker, Bereich der Wand im Übergang zum Sandsteinbogen
Detail nach der Bearbeitung.

FOTODOKUMENTATION

Objekt: Veste Heldburg, Französischer Bau	Bundesland: Thüringen	Abb.-Nr. 14.1.07-53
Bereich: Ebene 1, Raum 14.1.07	Landkreis: Hildburghausen Ort: Bad Colberg-Heldburg	
Maßnahme: Konservierung Putz und Raumfassung	Bearbeitung: August 2012 bis Oktober 2013	
Bearbeitung: Ch. Seiler & Kollegium	Archiv W.Stehr/ Datei: v.heldburg_14.1.07_21a_bogen erker_det(1)_vor	



Erläuterung/Darstellung: Bogen zu Frauenerker, Detail, Fassungsfragment im Bogenscheitel.

FOTODOKUMENTATION

Objekt: Veste Heldburg, Französischer Bau	Bundesland: Thüringen	Abb.-Nr. 14.1.07-54
Bereich: Ebene 1, Raum 14.1.07	Landkreis: Hildburghausen Ort: Bad Colberg-Heldburg	
Maßnahme: Konservierung Putz und Raumfassung	Bearbeitung: August 2012 bis Oktober 2013	
Bearbeitung: Ch. Seiler & Kollegium	Archiv W.Stehr/ Datei: v.heldburg_14.1.07_21_bogen erker_det(1)_end	



Erläuterung/Darstellung: Bogen zu Frauenerker, Detail, Fassungsfragment im Bogenscheitel nach der Bearbeitung.

FOTODOKUMENTATION

Objekt: Veste Heldburg, Französischer Bau	Bundesland: Thüringen	Abb.-Nr. 14.1.07-55
Bereich: Ebene 1, Raum 14.1.07	Landkreis: Hildburghausen Ort: Bad Colberg-Heldburg	
Maßnahme: Konservierung Putz und Raumfassung	Bearbeitung: August 2012 bis Oktober 2013	
Bearbeitung: Ch. Seiler & Kollegium	Archiv W.Stehr/ Datei: v.heldburg_14.1.07_25a_gew.erker_bef(1)_vor	



Erläuterung/Darstellung: Gewölbe Frauenerker, linker Bereich, Fassungsfragment der Raumgestaltung des 19. Jahrhunderts.

FOTODOKUMENTATION

Objekt: Veste Heldburg, Französischer Bau	Bundesland: Thüringen	Abb.-Nr. 14.1.07-56
Bereich: Ebene 1, Raum 14.1.07	Landkreis: Hildburghausen Ort: Bad Colberg-Heldburg	
Maßnahme: Konservierung Putz und Raumfassung	Bearbeitung: August 2012 bis Oktober 2013	
Bearbeitung: Ch. Seiler & Kollegium	Archiv W.Stehr/ Datei: v.heldburg_14.1.07_25c_gew.erker_bef(1)_end	



Erläuterung/Darstellung: Gewölbe Frauenerker, linker Bereich, Fassungsfragment der Raumgestaltung des 19. Jahrhunderts. Zustand nach der Bearbeitung

FOTODOKUMENTATION

Objekt: Veste Heldburg, Französischer Bau	Bundesland: Thüringen	Abb.-Nr. 14.1.07-57
Bereich: Ebene 1, Raum 14.1.07	Landkreis: Hildburghausen Ort: Bad Colberg-Heldburg	
Maßnahme: Konservierung Putz und Raumfassung	Bearbeitung: August 2012 bis Oktober 2013	
Bearbeitung: Ch. Seiler & Kollegium	Archiv W.Stehr/ Datei: v.heldburg_14.1.07_26a_gew.erker_bef(2)_vor	




Erläuterung/Darstellung: Gewölbe Frauenerker, rechter Bereich, Fassungsfragment der Raumgestaltung des 19. Jahrhunderts.

FOTODOKUMENTATION

Objekt: Veste Heldburg, Französischer Bau	Bundesland: Thüringen	Abb.-Nr. 14.1.07-58
Bereich: Ebene 1, Raum 14.1.07	Landkreis: Hildburghausen Ort: Bad Colberg-Heldburg	
Maßnahme: Konservierung Putz und Raumfassung	Bearbeitung: August 2012 bis Oktober 2013	
Bearbeitung: Ch. Seiler & Kollegium	Archiv W.Stehr/ Datei: v.heldburg_14.1.07_26c_gew.erker_bef(2)_end	



Erläuterung/Darstellung: Gewölbe Frauenerker, rechter Bereich, Fassungsfragment der Raumgestaltung des 19. Jahrhunderts. Zustand nach der Bearbeitung.

FOTODOKUMENTATION		
Objekt: Veste Heldburg, Französischer Bau	Bundesland: Thüringen	Abb.-Nr.
Bereich: Ebene 1, Raum 14.1.07	Landkreis: Hildburghausen	14.1.07-59
	Ort: Bad Colberg-Heldburg	
Maßnahme: Konservierung Putz und Raumfassung	Bearbeitung: August 2012 bis Oktober 2013	
Bearbeitung: Ch. Seiler & Kollegium	Archiv W.Stehr/ Datei: v.heldburg_14.1.07_26a_gew.erker_bef(2)_vor	
		
Erläuterung/Darstellung: Gewölbe Frauenerker, linker hinterer Bereich, Fassungsfragment der Raumgestaltung des 19. Jahrhunderts.		